

**SORTIE DU 28 MARS 2023**  
**"CHAPELLE ST JAMMES**  
**et MUSEE DOM ROBERT"**  
**SOREZE**

Nous étions rassemblés à 9h1/4 place de la République, Bernadette procédant au contrôle des participants. Le lieux de rendez-vous et l'itinéraire étaient distribués aux conducteurs.

En route ! trajet connu jusqu'à Sorèze, puis route d'ARFONS très sinueuse et tout le monde finit par se retrouver au terre-plein en contrebas de la colline st James à environ 10km après Sorèze à une altitude d'environ 650m ; l'air est vif, il est presque 10h un petit vent d'ouest souffle faisant s'emmitoufler un peu plus, ceux qui venaient de quitter le confort et la chaleur des voitures, une dernière ascension mais cette fois ci à pieds nous attendait par un chemin terreux, caillouteux traversé de grosse racines pour franchir la centaine de mètres qui allaient nous permettre d'accéder à l'ARBRE !

Ce petit parcours sportif réchauffa un moment les participants arrivant dans un désordre digne de l'arrivée du marathon de New York, les joues roses, le souffle court mais tout le monde était là !! (Certains (nes) se promettant en silence de reprendre une activité physique dès le lendemain... !)

Nous découvrièmes enfin l'ARBRE !

Avant d'en découvrir davantage, revenons un instant à la suite du programme de la journée :

Déjeuner au pittoresque restaurant près de l'Abbaye, une découverte de nos bénévoles de l'AVF (dont le temps passé aux recherches et mises au point des activités n'apparaît pas à première vue....mais mérite d'être souligné).

Puis l'après-midi visite du musée de la Tapisserie.

Mr Jean-Claude CALVET notre guide bénévole de l'association "Historique de Revel et Sorèze" nous rassembla sur la grande prairie au sommet de cette colline dominant un paysage très vaste que l'on pouvait apercevoir au travers de grandes trouées dévoilant dans la plaine en contrebas, une géographie reconnue par certains d'entre nous.

Notre conférencier commença par nous instruire sur l'histoire régionale, touchant d'ailleurs à des événements et mouvements religieux très anciens, jusqu'à l'occupation du site par des populations préhistoriques.

Après cet épisode destiné à nous mettre dans l'atmosphère des siècles (et des millénaires) précédents le sujet principal fut abordé :

Présentation des lieux et de l'arbre en lisière du bois bordant la clairière ainsi que d'une ancienne chapelle indiquée datant de 1130 mais qui, d'après lui, pourrait remonter plutôt au 9<sup>e</sup> siècle.

Alors l'ARBRE : un hêtre Haut de 18 à 20 mètres (voire 30 d'après notre conférencier) 6 mètres de diamètre du tronc, il est un des deux plus vieux de la montagne noire reconnu en 2019 comme le plus bel arbre de France, puis d'Europe en 2020 .



Notre conférencier Mr Calvet aux pieds du hêtre

A côté, les vestiges d'une chapelle pré romane sauvée par l'association archéologique du revellois et Sorèzois (voir plus de détails sur internet).



Début de la restauration 1952 puis reprise en 2006.

Ne subsistent que des ruines relevées par les bénévoles de l'association et limitées à 1m50 de hauteur, situées en bordure d'un petit cimetière délimité par des grosses pierres encastrées dans le sol.



Chapelle après reconstruction des murs de base.

Ce que nous dit le panneau du site :

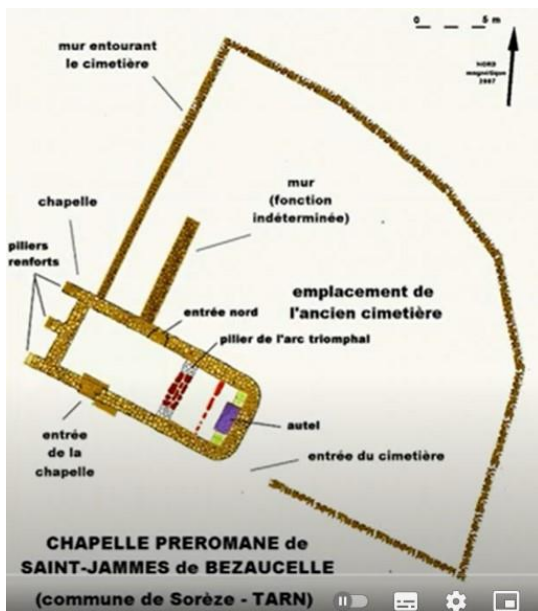
Dans ce coin de la montagne noire, le domaine des « Prats Viells » où était située cette chapelle, appartenait aux religieux bénédictins mauristes de l'Abbaye de Sorèze. La petite église servait de paroisse rurale et les moines y célébraient baptême, mariages et sépultures en accord avec le curé de Durfort.

Des inhumations dans le cimetière qui entoure la chapelle sont mentionnées en 1669, 1684 et 1728 dans les archives de Durfort.

Des métairies entouraient le domaine : Grange vieille, Grange haute, Grange basse et Granjou. Des fermes isolées mais autonomes.

Cette communauté rurale était aussi un relai sur le chemin de st Jacques de Compostelle à l'écart des grands axes.

Après sa destruction à la révolution et son abandon à la fin du 18<sup>e</sup> siècle la chapelle était devenue une motte tumulaire qui fut dégagée en partie en 1952 puis restaurée à nouveau en 2006.



Pour les passionnés d'histoire, des sites internet avec relations de conférences peuvent être consultés sur « illoutube ».

Plan de la chapelle et du cimetière

Après cette matinée très enrichissante, la tête emplie de récits historiques et d'histoire de l'ARBRE (fierté légitime des Sorèziens) captivés par notre conférencier, brillant conteur qui nous fit oublier un moment le vent frais de la Montagne Noire, retour à Sorèze, au restaurant aux pittoresques fanions et blasons, où nous fut servi un repas roboratif satisfaisant les plus affamés par le grand air.

L'après-midi fut consacré à la visite du musée DOM ROBERT dans un des bâtiments de l'Abbaye de Sorèze, moine tapissier contemporain de Lurçat

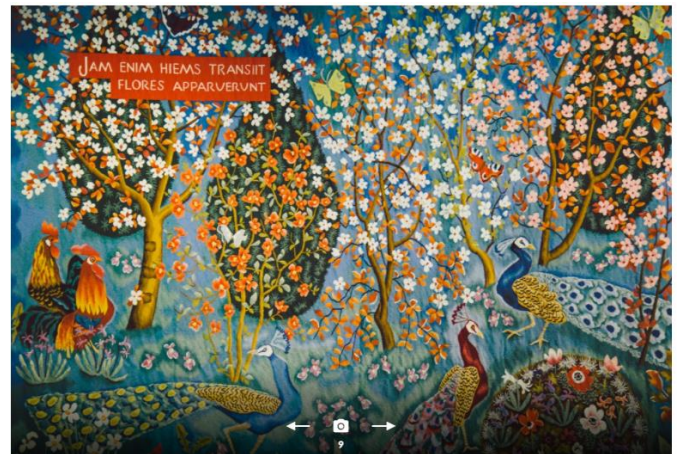
Dom Robert édita de nombreux cartons de tapisserie à partir des années 50.

Les sujets en étaient surtout floraux avec des animaux emblématiques que l'on pouvait retrouver dans beaucoup de ses œuvres.

Des symphonies de couleurs franches utilisant des techniques de transition de tons qui évoquaient un « fondu enchaîné », dont le tissage était confié à certains ateliers et notamment à Aubusson.



Un ancien métier permettait d'imaginer le temps passé à la confection traditionnelle de ces œuvres.



Retour à Castelnaudary après cette journée enrichissante en découvertes historiques et picturales.

D'autres sorties comme celle-ci sont attendues.

**Un grand merci aux organisatrices (teurs).**

*Marc Monceaux*