

Jeudi 27 mai 2021, une promenade virtuelle du port de Caen au XVIII, XIX et début du XXème siècle.

Le Port de Caen



1787 - Vue du port de Caen depuis la prairie

Peu de temps avant la révolution française, l'artiste Nicolas Ozanne entreprend un tour de France des ports à la demande du roi Louis XVI afin de recueillir dans un ouvrage des vues générales de la plupart des grands ports français. "Nouvelles perspectives des ports de France".

Il passe bien entendu par Caen et réalise ce croquis intéressant puisqu'il montre que l'activité de l'ancien port médiéval qui remonte jusqu'au châtelet Saint Pierre s'est alors déportée le long du lit de l'Orne (futur bassin Saint Pierre). L'ancien port est totalement ensablé et l'Orne a subi d'importants travaux de redressement (creusement d'un canal coupant tout droit les méandres de la rivière jusqu'à la caserne Hamelin, creusé depuis 1764 et ouvert en 1780).

On voit sur ce dessin des chantiers de construction de navires en bois, preuve d'une activité de chantier naval et pas seulement de port de commerce.

L'identification du point de vue n'est pas simple surtout du fait de la dénomination "Prairie" qui fait penser à la Prairie actuelle.

On distingue au loin les deux tours caractéristiques de l'église Saint Jean, le mur de ville est, un gros bâtiment qui peut être l'hôpital général Saint Louis ou le couvent des carmes selon la perspective et une autre église au fond à gauche (probablement celle de Saint Michel de Vaucelles si l'on retient le point de vue de la prairie des faubourgs Saint Gilles).

Dessin de Nicolas Ozanne - Source : Nouvelles vues perspectives des ports de France : [estampe] / dessinées pour le Roi par M. Ozanne, ; gravées par Y. Le Gouaz



La mention "Prairie" correspondrait peu ou prou à l'emplacement de l'actuelle bibliothèque municipale. On l'appelait le Prairie de Madame l'abbesse.

L'abbaye aux dames a deux tours en façade, ici on reconnaît bien la tour de façade de saint Jean et sa tour lanterne non coiffée. La gravure semble faite depuis la rive droite, coté Vaucelles, en face le grand cours. Sous cet angle et regardant vers Caen vers le nord on a bien l'église saint Jean sur la droite à 45 degrés. Vous pouvez vous repérer sur l'un des nombreux plans anciens disponibles aux Archives Départementales du Calvados pour vous repérer. Le plan de 1747 décrit bien la ville du XVIIIe siècle et est assez détaillé.

Autre point de vue, les prairie saint Gilles : le port de Caen n'ayant pas dépassé le pont frileux sur l'Orne surtout pour les bateaux à voile. Le pont laissait passer les gabarres chargées de pierres de taille.



Le Bassin de Commerce à Caen en 1883

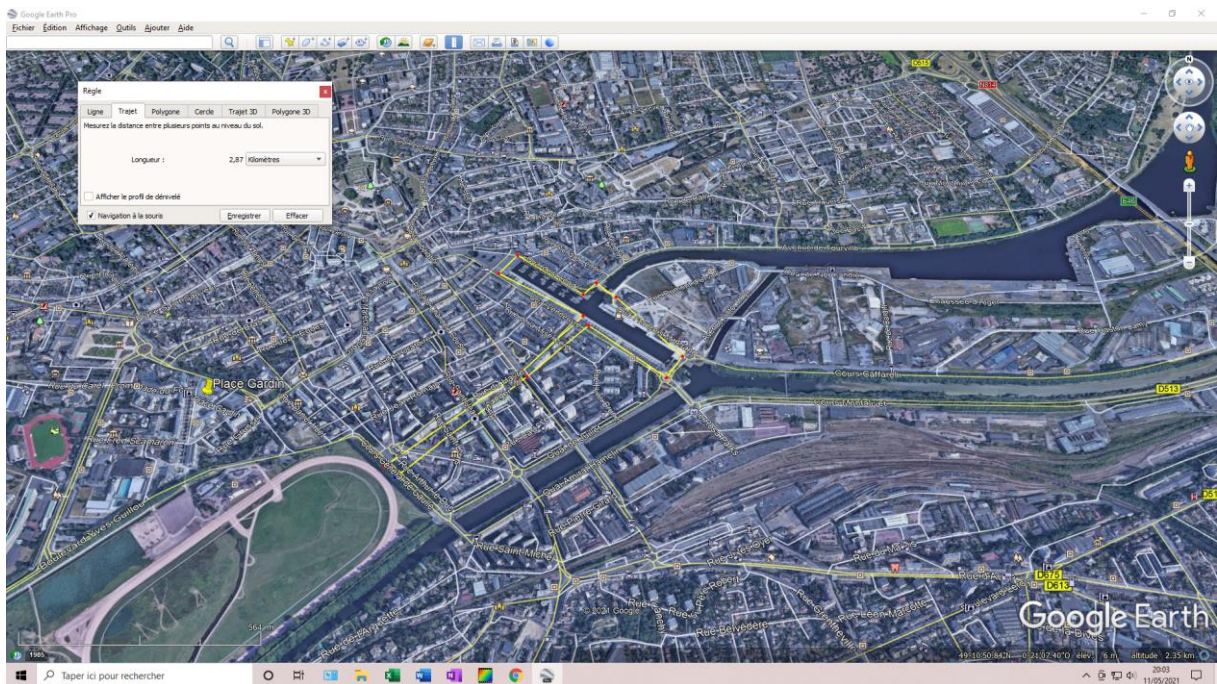


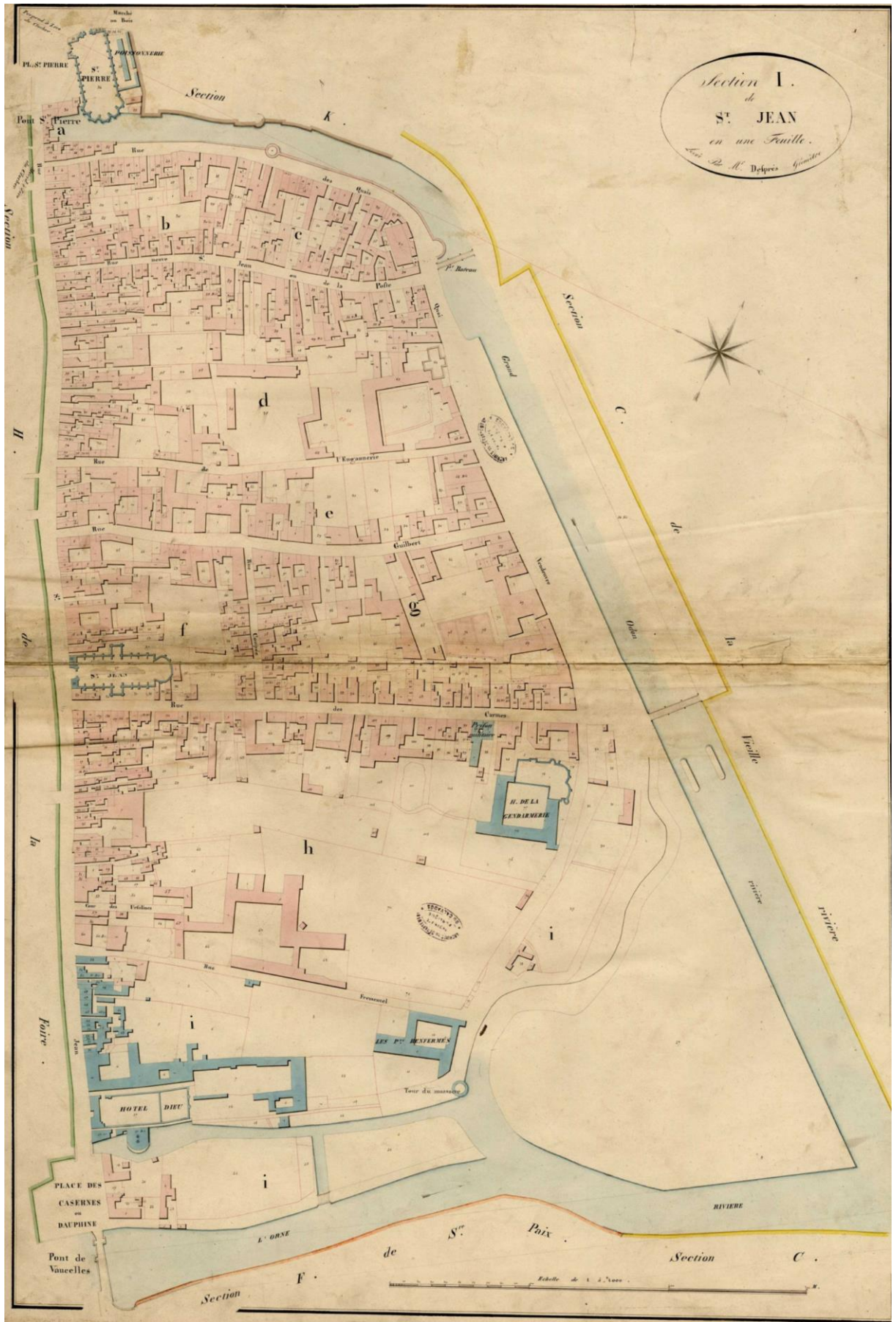
Le port de Caen en 1922, après la réalisation d'un nouveau bassin pour le trafic du château.





Un circuit de 2,9 Km (A&R) à partir de la Place Foch pour faire le tour de l'ancien Port de Caen.





Section I.
de
ST. JEAN
en une Feuille.
M. Delpech



Echelle de 1/2000