



expositions
conférences
ateliers

IMPERTINENTE

la Rencontre

Émail & Métal

mai - nov. 2022

Bellac
Rochechouart
S^tYrieix-la-Perche
Solignac

Dossier de presse

IMPERTINENTE

la Rencontre Émail & Métal

Mai-Novembre 2022

CONTACTS PRESSE

Lise Rathonie

+33 (0)6 80 93 85 88
syndicat.spéf@gmail.com

Jean-Marc Ferrer

+33 (0)6 70 88 38 82
jean-marc.ferrer@lesardentsediteurs.com

CONTACTS IMAGES

Pour toutes vos demandes d'images en particulier, contacter Lise Rathonie – Jean-Marc Ferrer ou directement les structures partenaires aux adresses mail ci-après.

LIMOGES

Musée des Beaux Arts

claire.gledel@limoges.fr

Four des casseaux

contact@fourdescasseaux.fr

CRAFT

pauline.male@craft-limoges.org
coordination@craft-limoges.org

Bfm Limoges

claire.gledel@limoges.fr

SOLIGNAC

**Château de la Borie
Ardi Poels**

Info@artlaborie.com

ROCHECHOUART

**Musée d'art contemporain
de la Haute-Vienne,
Château de Rochechouart**

www.musee-rochechouart.com

SAINT YRIEIX LA PERCHE

**Centre culturel Jean-Pierre Fabrègue
Christine Achard**

c-achard@saint-yrieix.fr

IMPERTINENTE

la Rencontre Émail & Métal

Mai-Novembre 2022

PARTENAIRE OFFICIEL



PARTENAIRES INSTITUTIONNELS



PARTENAIRES / SOUTIENS PARTICULIERS



VILLES ET STRUCTURES PARTENAIRES



-
- 2** Contacts presse
et images
- 3** Les partenaires
de la manifestation
- 6** Éditorial
Se révéler...
- 8** **Pulsations**
- 13** **Limoges, Ville Créative de l'UNESCO**
Une reconnaissance internationale pour 9 siècles de créations arts du feu
- 15** Un peu d'histoire
L'Art de l'émail à Limoges
- 16** Un peu de technique
Les différentes techniques de l'émail
- 18** **Conversation**
Exposition internationale d'émail sur métal, Musée des Beaux-Arts de Limoges
- 28** **Un beau capharnaüm ! Émaux et collections**
Exposition, Galerie des Hospices, Limoges
- 32** **De métal, de couleurs et de feu**
Exposition Sophie Zénon, photographe, Pavillon de l'Orangerie, Limoges
- 36** **Le Grand Atelier**
Accueil, expositions et animations, Pavillon du Verdurier, Limoges
- 46** **Attention OVNI. L'univers d'Henri Chéron (1921-2011)**
Exposition, Moulin de Quatre, Solignac
- 48** **En Terre de Feu**
Exposition, Bfm Limoges
- 50** **Ardente Terre. La lance émaillée**
Exposition, Bfm Limoges

- 52** **WRITTEN ON THE WIND**
Exposition Château de la Borie, Solignac
- 56** **Raoul Hausmann et les émaux limousins**
Exposition Musée d'art contemporain de la Haute-Vienne, Rochechouart
- 58** **L'armoire et le grimoire**
Exposition, Château de la Brégère, Saint-Yrieix
- 60** **Émaux et porcelaines**
Exposition Four des Casseaux, Limoges
- 62** **Bellac, d'art et de feu**
Expositions, Mairie et médiathèque, Bellac

Programmes associés

- 66** **Rétroacronymie**
Résidence de l'artiste Marie Sirgue, CRAFT, Limoges
- 68** **Festival Street Art d'arts et de Feu**
Centre ville de Limoges
- 70** **Cycle de conférences Art de l'émail**
Salle de conférence Simone Veil, Limoges
- 76** **Les Routes des trésors en Limousin**
En partenariat avec la DRAC Nouvelle-Aquitaine
- 78** **Cycle de visites Ville de Limoges**
En partenariat avec le service Ville d'art et d'histoire
- 80** **Cycle de visites Musée des Beaux-Arts de Limoges**
En partenariat avec le service des publics
- 84** **Vous avez dit émail ? Quel émail ?**
Visites thématiques Musée national Adrien Dubouché, Limoges
- 86** **Les publications liées à la manifestation**

Se révéler...

*L'émail.
Une alchimie singulière entre le feu,
le cristal et le métal.*

Comment cet art du feu, pourtant si riche de ses diverses applications et pratiques, de ses couleurs flamboyantes et de son passé millénaire florissant depuis le XII^e siècle à Limoges, a-t-il pu vivre un si long désintéret ?

L'art de l'émaillage sur métal doit se révéler sous un visage régénéré. Tel est le constat d'une nouvelle génération de professionnels qui, au sein de notre fédération, le Syndicat Professionnel des Émailleurs Français (SPEF), a repris le flambeau de cette structure limougeaude presque centenaire face à un réel déclin de la filière alors que, paradoxalement, la demande se fait de plus en plus forte dans différents secteurs professionnels de l'artisanat d'art.

Depuis 2016, le SPEF a eu à cœur de maintenir, défendre, stimuler et vivifier ce métier d'art en choisissant la revalorisation et la dynamisation de la filière de l'émail sur métal : reconnaissance du savoir-faire au Patrimoine Culturel Immatériel de France nécessaire pour une candidature au Patrimoine Culturel Immatériel Mondial de l'Unesco ; sensibilisation des jeunes générations par la formation, la transmission des gestes et des savoir-faire ; mise en place d'une stratégie de communication auprès du grand public et des professionnels par des événements ; commande photographique originale au regard sensible porté sur le métier ; enfin, recherche et développement qui demeurent l'axe de nouveaux partenariats, de résidences artistiques...

Impertinente, la Rencontre Émail & Métal est un événement culturel et artistique multisite, pluri partenarial, à l'esprit fédérateur : telle est la volonté de cette nouvelle génération d'émailleurs, désireuse d'affirmer et de mettre en avant un nouveau discours.

Cet événement, conçu avec la complicité de l'historien Jean-Marc Ferrer, est un « état des lieux » à partir duquel initier un nouveau point de départ, voire une renaissance en proposant des temps forts de regards croisés sur les différentes facettes de ce savoir-faire lié au métal et au feu : patrimoniale, artistique, technique, scientifique et éducative.

Sans prétention de recréer les biennales internationales de l'émail qui ont contribué, entre 1971 et 1994, à la renommée artistique de la ville de Limoges, notre objectif est de retrouver une aura créative aussi puissante qu'indispensable pour replacer l'émail sur métal dans une problématique de développement et d'initier un réseau national et international ayant pour centre la ville de Limoges, une capitale emblématique des arts du feu.

Soutenues par de nombreuses institutions et des partenaires culturels et économiques du Limousin en Nouvelle-Aquitaine et en France, que nous tenons à chaleureusement remercier, nos actions nous permettent d'imaginer un avenir et de nouveaux horizons pour une future génération d'émailleurs sur métal.

Nous saluons également l'importante implication des services techniques, l'engagement et le soutien dans l'organisation de ce projet de la municipalité de Limoges, quatrième ville française à disposer du label des villes créatives de l'Unesco, reconnaissance qui récompense l'excellence du savoir-faire séculaire de Limoges dans les domaines des arts du feu.

Sommes-nous pertinents d'avoir eu l'audace d'initier avec autant d'énergie positive cet événement estival ? N'est-ce pas en explorant de nouvelles voies que se perpétuent et se renouvellent nos métiers depuis des millénaires au travers l'entêtement et les valeurs de ses praticiens.

En 1971, lors de la première Biennale internationale de l'art de l'émail de Limoges, l'émailleur Georges Magadou, alors commissaire général de la manifestation, lançait à toute la profession son ambition : « L'art de l'émail, c'est de l'alchimie, de l'acrobatie... À l'émailleur < d'étonner > ». Aujourd'hui, appelons une profession, et un large public à « Oser l'impertinence ».

Lise Rathonie
Présidente du SPEF



Des poudres en attente... du feu, photographie © SPEF

Pulsations



Atelier Jean Zamora © Sophie Zénon

« Donnez-moi votre pouls. Allons donc, que l'on batte comme il faut. Ah, je vous ferai bien aller comme vous devez! Ouais! ce pouls-là fait l'impertinent; je vois bien que vous ne me connaissez pas encore... »

Molière, *Le Malade imaginaire*, 1673,
Toinette à Argan, Acte III, scène XIV

On disait parfois de lui qu'il était « délaissé » voire qu'il était presque « oublié ». On cherchait encore les causes de ses pulsations inconstantes. Pourtant, en 2022, l'art de l'émail sur métal apparaît bien vivant même si son pouls peut sembler quelque peu « impertinent ».

Pratiqué à travers le monde avec une permanence remarquable de gestes – véritables empreintes de ce savoir-faire –, l'art de l'émail sur métal

a vécu à Limoges, tout au long de son histoire, des éclipses mais aussi des renaissances. Dans un corps à corps entre le métal, les matières vitrifiées et le contrôle d'un feu révélateur, l'émailleur, souvent isolé dans son atelier, a su évoluer et révéler des pratiques plurielles au sein d'une famille qui embrasse de l'orfèvrerie à la bijouterie, de l'objet décoratif à l'application industrielle. Mais à l'instar de la céramique, l'art de l'émail sur métal connaît en France tantôt le plébiscite des artistes, des designers, des décorateurs d'intérieur, des critiques tantôt un certain désintérêt.

Parmi les arts du métal, l'émaillage champlévé sur cuivre est attaché depuis au moins le XII^e siècle à l'histoire de Limoges. Quant à l'art de l'émail peint, il déroule 550 ans d'existence dans la

capitale limousine. En ces années 1472-1475, Limoges entrait de manière remarquable dans un « âge d'or » des arts européens, la Renaissance. Enfin, l'Art nouveau et l'Art déco ont révélé des praticiens limougeauds au rayonnement international. Quel héritage unique ! Quels puissants battements historiques !

De nos jours, si l'image d'Épinal du créateur isolé face à son ouvrage est pour beaucoup révolue, la réalité est autre pour nombre de praticiens de l'émaillage sur métal. En effet, le métier a maintenu, souvent hors des évolutions des systèmes manufacturiers et industriels, une structure d'atelier réduite ou quasi familiale. Il est évident que les épatantes années Biennales internationales - L'art de l'émail, organisées de 1971 à 1994, ont contribué à développer, particulièrement à Limoges, un esprit critique au sein d'un milieu d'artisans d'art souvent suspectés de conservatisme, mettant sur le devant de la scène de houleux débats sur les différences et interférences entre art, design et artisanat. En 1971, lors de la première Biennale de Limoges, imaginée par le décorateur, galeriste et émailleur Georges Magadou, la sélection des œuvres présentées au public ne reposait plus seulement sur des critères techniques, valeurs fondamentales de l'artisanat d'art. Depuis la disparition de cette manifestation, rares mais belles ont été les initiatives à Limoges et sa proche région pour présenter dans ce foyer historique où rayonnent toujours de fortes personnalités, la richesse créative et les dynamiques des praticiens de l'émail dans le monde.

Ainsi, en 2022, quoi de plus évident de voir Limoges retrouver un temps les pulsations stimulantes de rencontres autour de l'art de l'émail sur métal, dans cette cité qui s'affiche à l'international comme une « capitale des arts du feu ». *Impertinente. la Rencontre émail & métal* ambitionne une nouvelle opportunité d'établir un espace d'échanges entre les différents acteurs de ce métier d'art en France et à l'étranger, depuis les émailleurs jusqu'aux usagers, des amateurs aux collectionneurs à travers une pluralité

de manifestations organisées à Limoges et en Haute-Vienne. L'objectif étant de répondre à la volonté initiale de l'équipe du SPEF (Syndicat Professionnel des Émailleurs Français), commanditaire d'un événement consacré à l'art de l'émail aspirant à rompre avec l'isolement du métier et à impulser un esprit collaboratif tout en proposant une mise en lumière de ce savoir-faire.

Près de 30 ans après la dernière Biennale de Limoges organisée en 1994, le SPEF a souhaité confier le commissariat général de la présente manifestation *Impertinente* à un chercheur et historien. Dès lors, le risque était grand de proposer un programme à l'attrait historique voire historiciste flattant celles et ceux qui apprécient cet art de l'émail et qui continuent d'y percevoir des idéaux d'un artisanat d'antan. Mais il était acquis dès le départ de la collaboration que la volonté commune était de faire d'*Impertinente* un espace de décloisonnement des disciplines. Désormais, une nouvelle génération s'est emparée d'une réticularité observable chez nombre de créateurs à travers le monde en intégrant les technologies, les collaborations ou les savoir-faire autres. Pour nombre de créateurs, le projet transversal devient le fruit de rencontres et d'échanges. La valeur de la reconnaissance de l'excellence du savoir-faire manuel et technique ou celle de son intégration dans une identité culturelle ou patrimoniale ne sont plus vécues comme des contraintes. L'observation des réseaux sociaux sur lesquels se multiplient les profils d'émailleurs sur métaux nourrit une nouvelle « matière première » documentaire pour l'historien d'art. Les Post, sous la forme de storytelling, racontent, dévoilent une partie des techniques, des environnements culturels personnels, etc., contribuant à écrire un nouveau modèle de narration sur le processus créatif partagé.

Impertinente tente une interface de la création vivante : l'artisanat d'art, l'industrie, le design, l'art contemporain, la photographie, l'histoire de l'art, la Bd, etc. ont leur place dans cette manifestation construite avant tout sur les bases d'une mise en réseau des acteurs culturels et éducatifs



Atelier Christophe Mirande © Sophie Zénon

de terrain dans un souci permanent de la sensibilisation et de la transmission. Ainsi, en parallèle de cycles de conférences, (en partenariat avec l'AMBAL et des conservateurs reconnus des musées du Louvre, Écouen, Les Arts décoratifs de Paris), visites guidées (en partenariat avec les équipes de Ville d'art et d'histoire de Limoges et de l'Office de tourisme), ateliers qui pulsent les temps forts de la manifestation, ce sont douze expositions qui ont été élaborées grâce aux nombreuses collaborations de structures muséales et culturelles, partenaires associés de la manifestation. Le Grand Atelier investit le pavillon du Verdurier, un écrin architectural de l'Art déco au centre de Limoges, le cœur palpitant d'*Impertinente*. Lieu de démonstrations, d'ateliers et d'échanges, le Verdurier est également un espace

d'exposition-vente pour une soixantaine de créateurs de toute nationalité invités à présenter leurs œuvres. Celles-ci témoignent de la diversité des techniques et des approches plurielles de l'émaillage sur métal. Avec la collaboration de l'AFPI- Limousin et de l'Académie des Métiers d'Art de Paris, Le Grand Atelier s'enrichit d'une présentation de travaux expérimentaux des étudiants.

En l'espace de quelques années, le terme « émail » a vécu plusieurs bouleversements. Il a d'abord perdu son sens quasi exclusif de définir une matière ou une technique déployées sur métal. Si en 1971 et encore récemment, on pouvait parler de « l'art de l'émail » sans risquer de le confondre avec l'émail des céramiques ou le verre émaillé, désormais il est difficile de ne pas spécifier

«émail sur métal» quelle que soit la nature du support métallique. L'émail, un art ou un moyen d'«embellir» le métal. Ce terme désigne encore pour beaucoup un «art du feu». Un art qui pourrait aussi se définir comme un art de la lumière. Les vibrations d'éclats lumineux sur cette matière, qu'elle mette en œuvre des émaux opaques, opalescents ou translucides, semblent avoir déterminé son usage et restent une dynamique de l'expressivité des créateurs. Si la pérennité des gestes de ce savoir-faire a traversé les temps et les espaces, la poésie de la lumière l'accompagne.

Deux partenaires de la manifestation *Impertinente*, le Musée national Adrien Dubouché et le Four des Casseaux proposent de sensibiliser le grand public aux différentes techniques de l'émaillage induites par la nature diverse de ses supports, en premier lieu la porcelaine ou le verre.

En terre de Feu regroupe à la Bibliothèque francophone multimédia de Limoges, les travaux expérimentaux d'émaux sur porcelaine et sur métal des enfants des écoles de la ville et des environs.

Le choix des neuf artistes de *Conversation*, l'Exposition internationale installée en dialogue avec les collections historiques d'émail du musée des Beaux-arts de Limoges, reflète des histoires personnelles, des questionnements sociétaux et environnementaux par des approches diverses de l'émaillage sur métal non-induites par la seule matérialité de l'œuvre.

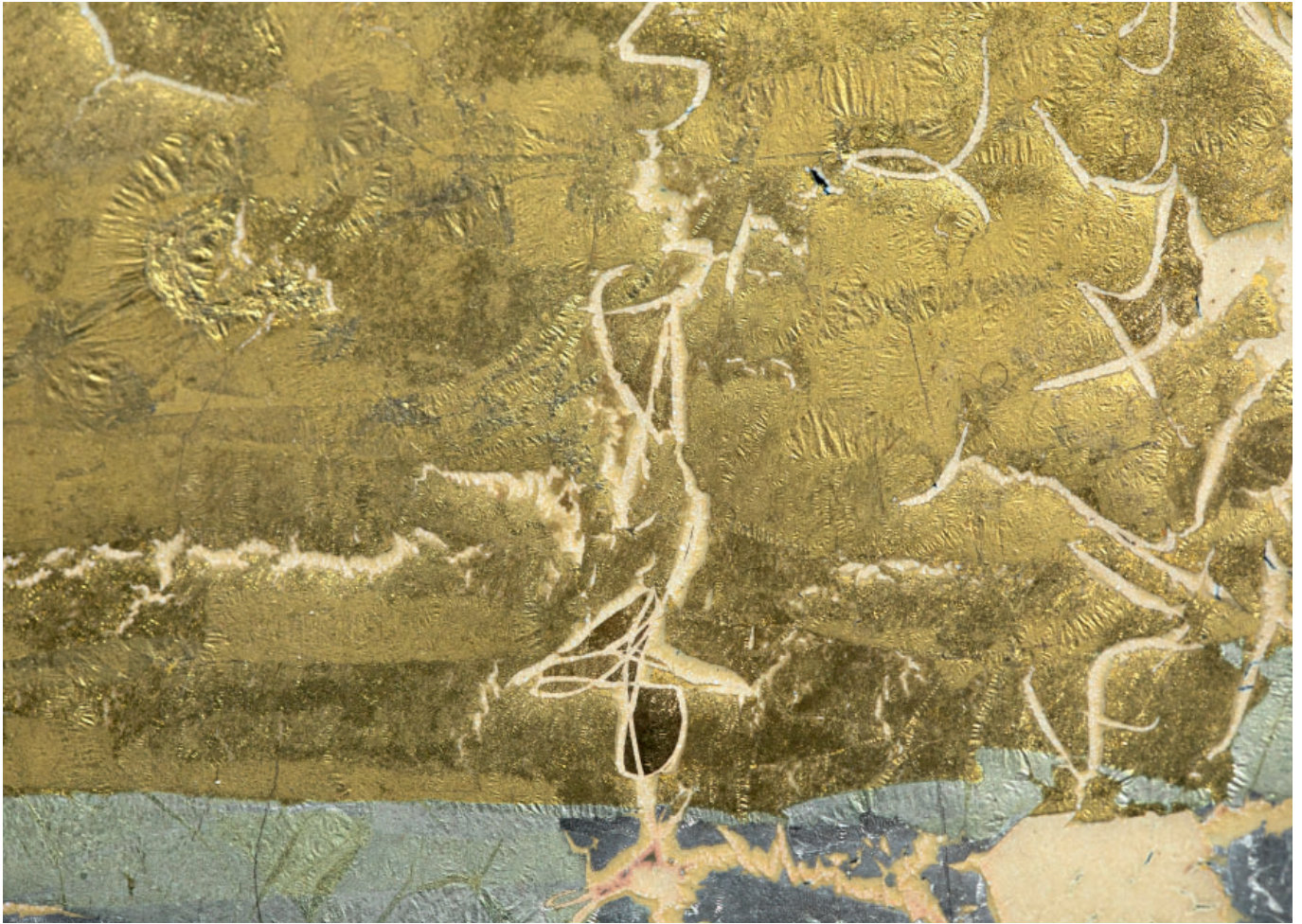
Au fait de la culture du projet global du créateur, des partenaires tels le Centre de Recherche sur les Arts du Feu et de la Terre (CRAFT) et l'École nationale supérieure d'arts (ENSA) de Limoges ont intégré la manifestation proposant plusieurs workshops.

La galerie d'art contemporain La Borie dirigée par l'historienne de l'art et galeriste Ardi Poels ouvre, avec WRITTEN ON THE WIND, d'autres perspectives vers le design et l'art contemporain. Pour autant, *Impertinente* n'écarte pas les propositions d'expositions à caractère historique ou patrimonial ce qui ouvre l'approche du métier d'art au prisme de ses contextes culturels. En 2011, disparaissaient deux personnalités marquantes

de l'émail de Limoges. La Ville de Bellac – la première citée en région Limousin à avoir organisé en 1965 une exposition consacrée à l'émail contemporain – a souhaité participer à la manifestation *Impertinente* en présentant une sélection d'œuvres de Marie-Thérèse Régerat (1918-2011). Émailleuse reconnue, formée à l'École nationale d'arts de Limoges, elle a mené en parallèle une carrière dans le domaine des arts graphiques et de l'illustration. À Solignac (Haute-Vienne), patrie de saint Éloi, l'exposition consacrée à Henri Chéron (1921-2011) redécouvre une personnalité singulière des années 1950-1980, brillant technicien de l'émail et du métal, confronté aux doutes personnels à l'égard de sa discipline alors fortement marquée par les valeurs manuelles et techniques du métier. À la galerie des Hospices à Limoges, l'exposition *Un beau capharnaüm ! Émaux et collections* met en scène dans une douce ou âpre «promiscuité» des œuvres issues de collections privées, objets, œuvres d'art émaillées de toute époque et autres curiosités.

Le bédéiste Michaël Bettinelli, quant à lui, a souhaité revisiter avec fascination les mythes et l'univers des anciens émailleurs. Ses récents travaux sont présentés dans l'espace Bandes dessinées de la Bibliothèque Francophone multimédia accompagnés d'un projet participatif original liant BD et émail.

Art de la reproduction mécanique du réel, la photographie, rapidement après sa naissance, a diversifié les supports de sa fixité. La photocéramique et la photographie sur émail ont fasciné le public au moment même où «l'émail des peintres» tentait, en reproduisant œuvres d'art ou sujets historicistes, de s'imposer aux cimaises des expositions. *Impertinente* invite le public à découvrir ce médium à travers deux expositions de l'événement. Le Musée d'art contemporain de la Haute-Vienne - Château de Rochechouart dévoile pour la première fois une rare série de photographies de l'écrivain et plasticien Raoul Hausmann (1886-1971), réalisée lors de l'exposition historique consacrée à l'Œuvre de Limoges en 1948 dans la capitale limousine.



Atelier Marie-Hélène Soyer © Sophie Zénon

Enfin, dans l'écrin du pavillon de l'Orangerie à Limoges, est révélé *De métal, de couleurs et de feu*, le dernier projet artistique de la photographe plasticienne Sophie Zénon sur les gestes et les savoir-faire de l'émail en France. De ses « portraits d'atelier » se détache une chorégraphie de la main, explorée dans ses travaux précédents mais qu'elle renouvelle ici avec une attention toute particulière à la diversité des matières. Pour *Impertinente*, le point d'orgue de l'artiste est la création d'une œuvre unique, expérimentale faisant à nouveau dialoguer photographie et émail, dans toute leur matérialité respective.

Impertinente se présente avec de multiples ambitions mais souhaiterait avant tout ressaisir ce « pouls impertinent » et remettre en lumière un savoir-faire séculaire intimement lié à l'histoire

de Limoges au moment même d'un retour en grâce dans nos sociétés contemporaines occidentales de la matérialité de l'œuvre, de l'objet du quotidien. Sans opposition à la virtualisation ou à la dématérialisation de nouveaux modes de création artistique, *Impertinente* est une manifestation qui a juste le désir profond de mettre en lumière celles et ceux qui « ouvragent » l'émail.

L'émail, qui désigne à la fois une matière fascinante, un ensemble de techniques surprenantes ou l'objet fini.

L'émail, qui demeure l'une des pratiques les plus anciennes et méconnues d'embellissement du métal, malléable à toutes les idées.

Jean-Marc Ferrer
Commissaire général

Limoges, Ville créative de l'Unesco



Salle des émaux contemporains, musée des Beaux-Arts de Limoges © Les Ardents Éditeurs

Une reconnaissance internationale pour 9 siècles de créations arts du feu.

Véritable signature pour le territoire depuis 2017, la désignation de la Ville de Limoges comme faisant partie du réseau mondial des Villes Créatives de l'UNESCO permet aux acteurs des métiers d'art locaux et de toujours de voir leur histoire, leur savoir-faire et leur passion reconnus comme un vecteur de rayonnement national et international au service du développement économique de leur territoire.

En effet, depuis longtemps, Limoges crée, innove et se réinvente plaçant la création dans les arts du feu au cœur de sa stratégie culturelle, éducative, économique, scientifique et de développement urbain. Cette distinction confirme

et renforce l'ADN patrimonial limougeaud et représente à la fois un vrai dialogue visuel avec la population, un investissement crucial pour l'avenir et un prérequis nécessaire afin de révéler toute la richesse de l'écosystème créatif participant à transformer l'image de la ville.

Véritable ambassadeur de cette désignation UNESCO, le Syndicat Professionnel des Émailleurs Français (SPEF) promet un évènement majeur et contemporain durant lequel chacun pourra se délecter avec impertinence.

Une nouvelle lecture créative et audacieuse pour un art séculaire tout en couleur et en élégance.

Service Mission Relations Internationales
et Ville Créative UNESCO



Vitrine des émaux Art déco, musée des Beaux-Arts de Limoges © Les Ardents Éditeurs

L'Art de l'émail à Limoges

Élégant bâtiment de la fin du XVIII^e siècle, l'ancien palais de l'Évêché de Limoges abrite depuis 1912 le musée des Beaux-Arts de la Ville. Un circuit clair et équilibré permet de parcourir ses différents niveaux dont le fleuron est constitué par une collection de près de 700 émaux. Certains, de renommée mondiale, ont contribué à la gloire du Limousin. La singularité du musée réside assurément dans le large panorama proposé à ses visiteurs puisque ses pièces couvrent dix siècles de création artistique en émail, cette matière vitreuse colorée par des oxydes qui, après broyage, sont fixés à la suite de cuissons successives sur un support métallique, généralement en cuivre.

Ce furent en effet d'abord ses émaux champlévés qui rendirent célèbre le nom de la capitale limousine. Dès les années 1170, leur succès était si fulgurant en Europe que le terme d'« Œuvre de Limoges » (opus lemovicense) a désigné les productions émaillées. Les raisons d'un tel développement sont multiples : aux atouts naturels, parmi lesquels la présence de la plupart des composants de base, à l'exception du cuivre, se sont ajoutées des conditions favorables, telles que l'existence d'un foyer artistique fécond (l'abbaye Saint-Martial), la qualité esthétique d'œuvres au chromatisme chatoyant, la protection de la dynastie Plantagenêt, enfin un coût moindre par rapport à l'orfèvrerie précieuse. Du XII^e au XIV^e siècle, les ateliers limousins vont donc montrer une grande inventivité, concernant aussi bien des aspects liés au culte chrétien (châsses reliquaires, croix, navettes à encens...) ou d'usage civil et profane (chandelières, médaillons, ornements vestimentaires...), sans oublier une orfèvrerie de cuivre en trois dimensions, voire une production sérielle d'objets. Mais après deux siècles de réussite, la guerre de Cent Ans interrompt les flux commerciaux et le pillage de la Cité en 1370 met symboliquement fin à cette activité.

Dans des conditions encore obscures, cet art réapparaît en Limousin à la fin du XV^e siècle, sous la forme de l'émail peint. Exclusivement religieux et polychrome jusque vers 1520, il

s'ouvre ensuite à la grisaille et aux sujets mythologiques empruntés aux plus grands graveurs de la Renaissance. Son extrême variété associe des commandes prestigieuses, car royales au milieu du XVI^e siècle, conçues par une génération glorieuse d'artistes (Léonard Limosin, Pierre Reymond, Pierre Courteys...) et des pièces plus commerciales, les deux productions étant largement diffusées hors des frontières limousines.

Après 1630, sans doute en raison d'un changement de goût accompagnant le déclin de la ville, cet art n'est plus exercé à Limoges que par deux familles d'émailleurs, les Laudin et les Nouailher. Leurs réalisations à forte dominante religieuse, liées dans leur iconographie au programme de la Réforme catholique, sont d'essence plus artisanale qu'artistique et ne touchent désormais qu'une clientèle provinciale. À la fin du XVIII^e siècle, les derniers représentants de ces familles semblent se reconvertir comme peintres dans les nouvelles manufactures de porcelaine.

La redécouverte de l'émail au XIX^e siècle, à Sèvres et Paris puis à Limoges, résulte d'un regain d'intérêt pour les arts décoratifs. Présentant une exécution soignée, imitant fidèlement la Renaissance, certains artistes explorent bientôt la diversité de ses expressions techniques et participent à des expositions universelles. Au début du XX^e siècle, les émailleurs les plus aventureux se laissent séduire par l'Art Nouveau avant de s'approprier avec succès les principes de l'Art déco (Henriette Marty, l'Atelier Fauré), tandis que d'autres (Léon Jouhaud) transposent sur ce support les mouvements picturaux avec un savoir-faire éprouvé. De 1971 à 1994, les biennales de l'émail, en favorisant la confrontation entre artistes d'horizons très divers, stimulent le foyer de création limousin qui continue de rayonner internationalement à l'orée du XXI^e siècle.

Musée des Beaux-Arts de Limoges

Les différentes techniques de l'émail

L'émail est un terme générique définissant plusieurs techniques dont la particularité est de faire appel au feu pour fixer une matière vitreuse proche du cristal à base de silice, combinée à des composants alcalins (soude ou potasse) et plombifères sur un support métallique. À la suite de leur fusion à haute température et après broyage, une poudre incolore appelée « fondant » est obtenue. Ce dernier est coloré par addition d'oxydes métalliques: manganèse pour le jaune; cuivre pour le bleu jusqu'au vert et même le rouge; cobalt pour le bleu, le gris ou le mauve...

L'art de l'émailleur consiste à fixer cette poudre d'émail sur un support de métal par de courtes cuissons successives, de l'ordre de 800 degrés. Ces cuissons multiples sont imposées par le fait que toutes les couleurs ne cuisent pas aux mêmes températures.

Si le travail de l'émail est connu depuis l'Antiquité, les artistes ont utilisé plusieurs techniques selon les époques et les lieux.

L'émail cloisonné

Apparue semble-t-il en Géorgie (2^e siècle avant J.-C.), cette technique consiste à fixer par soudure de fines cloisons d'or, d'argent ou de cuivre sur le support de métal, créant ainsi un réseau d'alvéoles, formant le dessin, qui maintiennent l'émail à la place souhaitée. L'émaillage et la finition sont de même nature que pour le champlevé.

L'émail champlevé (de: « lever le champ »).

L'émailleur creuse des cavités dans l'épaisseur du cuivre selon le dessin prévu, à l'aide de burins et d'échoppes. L'émail en poudre humide y est déposé puis subit les cuissons lui permettant de se fixer au métal. La couleur est ainsi cernée par le métal que l'outil a épargné. Des ponçages de plus en plus fins éliminent l'émail excédentaire. Enfin, une dorure confère à la pièce son aspect définitif et la rend inaltérable. En Limousin, la technique du champlevé s'impose entre les 12^e et 14^e siècles.

L'émail peint

La plaque est recouverte de fondant sur ses deux faces et subit une première cuisson: elle résiste ainsi aux déformations et l'endroit est préparé à recevoir le décor. Ce dernier s'obtient par la superposition de nombreuses couches d'émail coloré, déposé à la spatule, qu'un nombre identique de cuissons permet de fixer. Dans le cas de la grisaille, l'émail blanc, modulé en épaisseur, est passé sur un fond sombre. Des couleurs vitrifiables, broyées suffisamment fines pour être maniées au pinceau, permettent de rehausser certains détails. De même, la pose de minces feuilles d'or ou d'argent, appelées « paillons », noyées dans l'émail, donne à la couleur un éclat particulier. Cette technique de l'émail peint apparaît à Limoges à la fin du 15^e siècle.

La grisaille

Dérivée de l'émail peint, cette technique consiste à superposer un émail blanc sur un fond noir. À l'aide d'outils très fins, l'artiste gratte l'émail pour obtenir une large gamme de gris. Cette technique est particulièrement adaptée à la réalisation de portraits. Elle a fait la renommée des ateliers de Limoges à la Renaissance.

Les émaux de basse-taille

La plaque de métal est travaillée par gravure, martelage ou tout autre procédé similaire. Le support ainsi préparé est ensuite recouvert d'émaux translucides qui, après les cuissons nécessaires, créeront des effets de transparence mystérieux et chatoyants.

Émaux de plique

Le support métallique est percé de part en part afin de réaliser des ouvertures qui seront remplies d'émail coloré. Après cuisson, l'émail reste visible sur l'endroit et l'envers du socle. L'effet visuel est proche de celui des vitraux.

Notes du Musée des beaux-arts de Limoges



Conversation

Exposition internationale d'émail sur métal

21 mai - 7 novembre 2022

Au cœur des remarquables collections d'émaux du musée des Beaux-arts de Limoges, ont été invitées à exposer plusieurs personnalités pratiquant l'émail sur métal, représentatives de la scène internationale. Leurs œuvres contemporaines sont présentées en regard des pièces patrimoniales du musée confrontant et questionnant esthétiques, formes, usages, cultures et techniques. Cette exposition se veut un reflet de la variété et de la dynamique de la création dans l'art de l'émaillage sur métal à travers le monde.



Co-commissaires

Jean-Marc Ferrer
François Lafabré
Lise Rathonie

Membres du jury de sélection

Alain-Charles Dionnet
Jean-Marc Ferrer
Christian Garcelon
Jeanne Quéheillard
Lise Rathonie
Émilie Ruiz
Françoise Seince

Lieu d'exposition

Musée des Beaux-Arts de Limoges
1 place de L'Évêché
87000 Limoges

Horaires d'ouverture

Du 21 mai au 30 septembre
Ouvert tous les jours sauf le mardi
9h30-12h / 14h-18h

Du 1^{er} octobre au 7 novembre

Ouvert tous les jours
sauf le dimanche matin et le mardi
9h30-12h / 14h-17h

Tarif

(Collection+Exposition)

Entrée gratuite le 1^{er} dimanche
de chaque mois

Plein tarif: 5 €

Tarif réduit: 3 €

Gratuité: voir conditions sur place

Exposition • Conversation

Jessica Calderwood

www.jessicacalderwood.com
Facebook - Jessica Calderwood
Instagram - @calderwoodjessica

Née en 1978 à Euclid (États-Unis)
Vit et travaille à Yorktown (États-Unis)



© Jessica Calderwood, *Reality*, 2019,
photographie © Serena Nancarrow



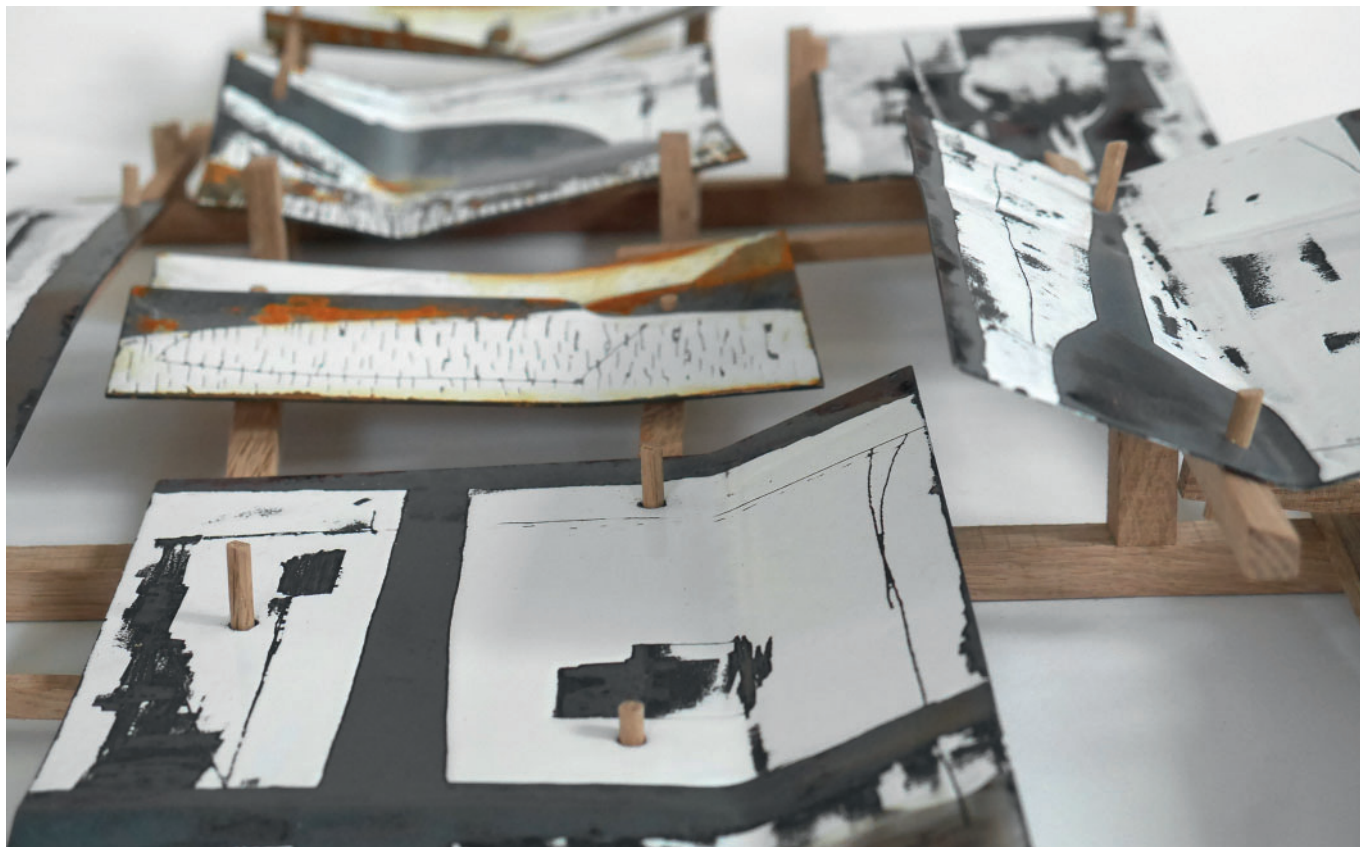
© Jessica Calderwood, *Tunnel Vision*, 2021,
photographie © Serena Nancarrow

Biographie

Jessica Calderwood est une émailleuse et une sculptrice dont les objets et les images interrogent et s'expriment sur la vie contemporaine. Depuis qu'elle a obtenu son BFA du Cleveland Institute of Art et son MFA de l'Arizona State University, son travail a été largement exposé aux États-Unis, en Europe, en Asie et en Australie. Elle a participé à des résidences d'artistes avec le John Michael Kohler Arts/Industry Program, Ferro Corporation, The Mesa Arts Center et Muncie Metal Spinning.

Son travail a été publié dans de nombreux livres, périodiques et blogs, notamment *Colossal*, *Metalsmith Magazine*, *American Craft*, *NICHE*, *Ornament*, la série *Lark 500* et l'*Art of Enameling*. Elle est actuellement professeur associé d'art à l'université Ball State, où elle dirige le programme Bijoux + Métaux. Un article récent sur son travail a été publié dans le magazine *American Craft*.

Helen Carnac



Helen Carnac, *Thinking About the Weather*, detail, photographie © Helen Carnac

Biographie

«En regardant son travail et ses installations, on se souvient des nombreux éléments que Carnac a assemblés: ce qu'elle a vu, les endroits où elle a été, les formes des choses et les espaces qu'elles laissent derrière elles. La méthode de Carnac est, selon elle, le mariage parfait entre le matériau, l'outil et le processus.»

Simon, M. *Metalsmith*, 2015

Helen Carnac travaille à plein temps en tant qu'artiste et créatrice, spécialisée dans l'émail, depuis 1994. Son travail, ses recherches et ses autres engagements professionnels rassemblent une diversité d'approches, mais en connexion permanente avec une écologie d'atelier, de défense des intérêts, de conservation, de mentorat et d'écriture.

Trouver les moyens et les stratégies les plus appropriés pour permettre la connaissance et la compréhension dans une gamme de paramètres est au cœur du travail d'Helen Carnac.

Elle développe des projets en utilisant des méthodologies de conception qui sont ancrées dans une conscience aiguë de la localisation géographique et physique du lieu et du travail. Elle possède une base solide tant en matière d'éducation que dans la fabrication et les arts appliqués, prenant toujours la connaissance pour un point de départ. Son approche est expansive et connective, visant à développer des connaissances et à forger de nouvelles pensées et des liens à partir de cette pratique fondée.

Gabriella Gabrini

Née en 1957 à Padoue (Italie)
Vit et travaille à Padoue (Italie)



Gabriella Gabrini, *Still Life I*, 2016, fondazione Cologni dei Mestieri d'Arte, Milan, photographie © Matteo Girola

Biographie

Gabriella Gabrini vit et travaille à Padoue et se consacre depuis de nombreuses années à l'art difficile de l'émaillage qui, à l'aide d'une technique spéciale et d'un processus de fusion dans un four à environ 950°C, associe des pâtes de verre (composées d'alcali, de silice et d'oxydes métalliques) à des surfaces métalliques telles que le cuivre, le fer, l'argent et l'or.

Après avoir obtenu un diplôme de céramiste à l'école des Beaux-Arts de Venise et un diplôme d'anatomie picturale et de sculpture à l'Académie des Beaux-Arts de Venise, elle travaille d'abord dans les ateliers de Pietro Melandri, Fausto Melotti et Piero Fornasetti, puis entre dans l'atelier de Paolo De Poli, le grand maître padouan de l'émail, en tant que « garçon d'atelier » puis comme élève-assistante. Après sa mort, Gabriella Gabrini a perpétué cette haute tradition.

Dans son atelier, elle poursuit ses recherches sur l'application de l'art de l'émail « grand feu », l'explorant dans toutes ses extraordinaires possibilités et variations, créant des formes d'art, des panneaux décoratifs, des plaques et des médaillons commémoratifs, des objets et des meubles en hommage à Giò Ponti, avec qui elle a eu des contacts professionnels, et collaborant récemment avec l'architecte milanais Marco Zanuso jr.

Ses œuvres se trouvent dans des basiliques et des églises cathédrales, dans des musées nationaux et internationaux (Padoue, Lisbonne, Paris, Saint-Pétersbourg, New York, Tunis...) et dans des collections privées du monde entier.

Christine Graf

Née en 1968 à Munich (Allemagne)
Vit et travaille à Munich (Allemagne)



Christine Graf, *Hallucigenia III*, 2017, broche, photographie © Christine Graf

Biographie

Christine Graf est née en 1968 à Munich, en Allemagne. Elle a suivi une formation d'orfèvre à la Staatliche Berufsfachschule für Glas und Schmuck Neugablonz de 1988 à 1991, et a terminé sa formation traditionnelle en joaillerie par l'examen du certificat de maîtrise en 1996. Après avoir travaillé pendant des années comme orfèvre pour des créateurs de bijoux et avoir dirigé son propre atelier, Christine Graf a terminé ses études à la School of Jewellery de Birmingham, au Royaume-Uni, où elle a obtenu une maîtrise avec distinction en 2007.

Son travail actuel d'atelier comprend à la fois des bijoux et des objets en forme de vaisseaux de plus grande taille, axés sur l'utilisation de l'émail. Son travail a été exposé au niveau national et international.

Aurélie Guillaume

Née en 1990 à Montréal (Canada)
Vit et travaille à Montréal (Canada)



Aurélie Guillaume, *Il ne manque plus que toi*, broche, photographie © Anthony MacLean

Biographie

Aurélie Guillaume, artiste franco-canadienne, joue avec le lien ancestral entre la technique de l'émail et l'art de la narration. Là où des créateurs d'autres siècles présentaient des récits religieux dans leurs objets aux couleurs vives, Aurélie Guillaume fait revivre ce médium au sein d'un contexte contemporain influencé par le Street art, la bande dessinée et d'autres formes de culture populaire. À travers le processus d'émaillage, ses illustrations transcendent le domaine bidimensionnel du papier et trouvent une nouvelle vie dans le domaine physique sous la forme d'objets à porter.

Aurélie Guillaume a étudié la bijouterie, le design et l'orfèvrerie à l'École de joaillerie de Montréal et à l'Université NSCAD à Halifax en Nouvelle-Écosse. Avec plus de 45 expositions à son actif, ses œuvres ont été exposées en Amérique du Nord, en Europe, en Asie et sont incluses dans les collections de The Enamel Arts Foundation à Los Angeles, du Museum of Art and Design de New York, de la Pureun Culture Foundation à Séoul, en Corée du Sud, de la collection d'œuvres d'art de la Ville de Montréal et plus récemment de la collection Die Neue Sammlung de la Pinakothek der Moderne à Munich, en Allemagne.

En 2018, elle est récipiendaire du Prix François Houdé à Montréal et également finaliste du prix d'artiste émergent de l'Art Jewelry Forum.

Aya Iwata

Née en 1967 à Tokyo (Japon)
Vit et travaille à Tokyo (Japon)



Aya Iwata, *Kumonoie*, photographie © Yosuke Otomo

Biographie

Aya Iwata est une orfèvre japonaise qui travaille avec la technique du cloisonné et du verre moulé.

Née à Tokyo de parents artistes et éducateurs, elle a été exposée dès son plus jeune âge à divers matériaux de création artistique.

De 1988 à 1994, elle a étudié la sculpture sur métal et le cloisonné à l'université des Arts de Tokyo et a commencé sa carrière d'artiste avec sérieux après l'obtention de son diplôme.

En plus de son travail d'artiste, elle est conférencière et éducatrice à temps partiel dans un lycée et une université au Japon, où elle enseigne à la jeune génération.

Ses pièces se caractérisent par une combinaison sophistiquée de matériaux tels que l'argent fin, l'émail et le verre. Elle a affiné sa technique au fil des ans et a offert son abondant savoir en enseignant ses compétences dans le domaine de l'artisanat du métal.

Ses œuvres sont particulièrement poétiques et leur sensibilité suscite souvent un sentiment de plaisir.

Johannes Postlmayr

Né en 1995 à Steyr (Autriche)
Vit et travaille à Gampern (Autriche)



Johannes Postlmayr, *Ignoramus Alpha*, 2020, photographie © Johannes Postlmayr

Biographie

Né en 1995, Johannes Postlmayr grandit près de Steyr, en Haute-Autriche. À l'âge de 14 ans, il a commencé une formation de forgeron de 4 ans à la HTL-Steyr, qu'il a finalisée en 2014. Après avoir accompli son service civil, Johannes Postlmayr a travaillé pour différents forgerons en Autriche, en Allemagne et en Italie.

En juin 2020, il a obtenu son diplôme de Bachelor of Fine Arts, spécialisé dans l'art du métal à HDK Steneby, Université de Göteborg en Suède.

Pour le moment, il vit et travaille chez lui en Autriche.

Jessica Turrell



Jessica Turrell, *City brooch n° 1*, photographie © Jo Hounsome

Biographie

Jessica Turrell a suivi une formation en bijouterie et en émail à la Central School of Art de Londres. Après avoir obtenu son diplôme, elle a ouvert un atelier à Bristol, en Angleterre, et partage aujourd'hui son temps entre la pratique de l'atelier et l'enseignement. Son travail a été exposé au niveau national et international.

En s'appuyant sur sa formation aux techniques traditionnelles d'émaillage, Jessica Turrell a développé une approche non conventionnelle de l'émail qui est sous-tendue par une recherche continue sur les techniques de marquage. Cette approche, combinée à des recherches sur les

techniques d'impression pour l'émail, a constitué le point central de son étude de troisième cycle à l'UWE de Bristol au Royaume-Uni. En 2010, Jessica Turrell a obtenu une bourse AHRC de trois ans dans le domaine des arts créatifs et des arts du spectacle à l'Université de l'Ouest de l'Angleterre. Cette bourse, intitulée Innovation in Vitreous Enamel Surfaces in Jewellery, portait sur la place de l'émail dans la pratique contemporaine de la joaillerie.

Ching Chih Wu

Né en 1988 à Taïwan
Vit et travaille à Taïwan



Ching Chih Wu, *Vanitas of flowers II*, photographie © Ching Chih Wu

Biographie

Ching Chih Wu est un artiste interdisciplinaire qui se concentre sur le travail du métal, la sculpture et la conception de bijoux en émail. Il a débuté sa carrière professionnelle avec des œuvres démontrant principalement ses compétences techniques magistrales, puis a fait évoluer ses œuvres en y intégrant des réflexions et des observations sur les éléments naturels présents à Taïwan. En outre, comme son

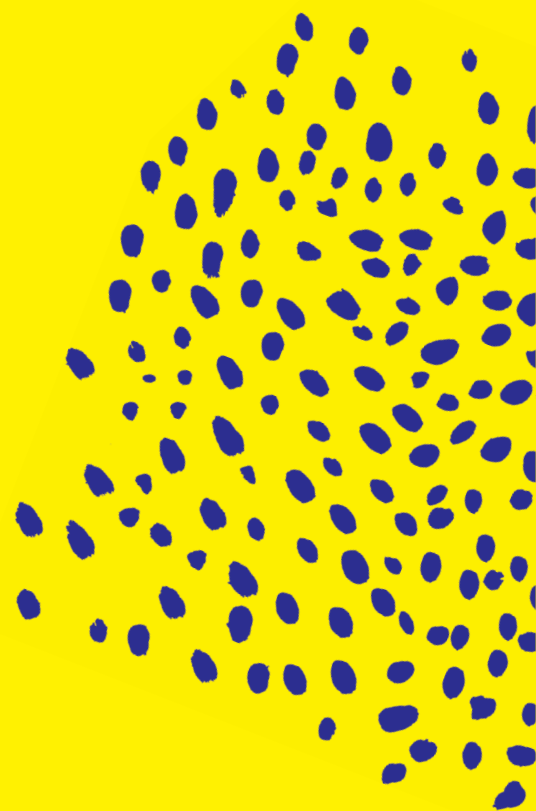
processus créatif est très différent du processus artisanal typique, les formes ou les fonctions des œuvres de Wu ne sont pas assignées avant qu'il ne décide qu'elles soient la meilleure façon d'exprimer ses pensées.

2

28

Un beau capharnaüm ! Émaux et collections

Exposition | 10 juin - 3 septembre 2022



Commissaire

Jean-Marc Ferrer

Lieu d'exposition

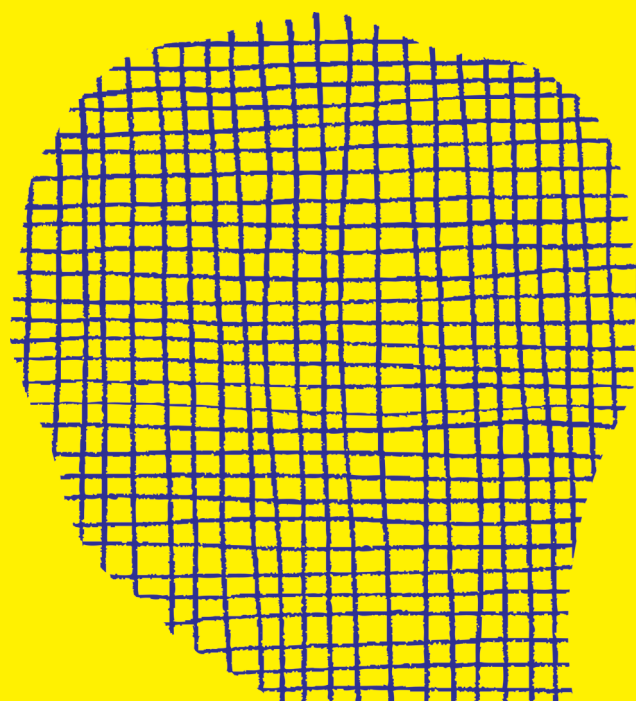
Galerie des Hospices, Limoges
6, rue Louis-Longequeue
87000 Limoges

Horaires d'ouverture

10 juin - 3 septembre 2022
Ouvert tous les jours sauf le lundi
14h - 19h

Tarif

Entrée payante: 3 euros
Gratuit pour les moins de 18 ans
et étudiants en écoles d'art





Alfred-Bernard Meyer (1832-1904), émailleur et Henry Lepaute (1800-1885), horloger, *Apollon conduisant le char du soleil*, cadran d'horloge aux douze lettres composant le nom de Carmen Aguado, de l'illustre famille du comte Olympe Aguado, émail peint sur cuivre, vers 1865, coll.part, ©Photo-Les Ardents Éditeurs

Une exposition conçue en un capharnaüm intentionnel autour de *Period Rooms* et cabinets-séquences présentant œuvres et objets émaillés – particulièrement un reflet de l'art de l'émail de Limoges – en écho d'objets du quotidien appartenant à « l'univers intérieur » de collectionneurs et amateurs d'émaux. La rencontre avec ces derniers a guidé la scénographie de cette exposition résolument sans chronologie muséale. Est ainsi interrogée la notion de mobilité des œuvres et leur pérennité à l'échelle humaine depuis leur conception. Le collectionneur apparaît comme une « capsule de conservation temporelle »

de l'objet. Les œuvres sélectionnées pour *Un beau capharnaüm !* sont extraites de ces « capsules de temps » individuelles et sont proposées au public, sur la durée de l'exposition, dans une improbable et courte confrontation tentant de guider le visiteur par un plaisir renouvelé de la découverte.

Un parcours sensitif interrogeant les contextes culturels de la création de plus d'une centaine d'œuvres en émail sur métal allant du XII^e au XXI^e siècles associées à des objets d'art, ethnologiques et éléments mobiliers issus de collections privées limousines ou nationales.



Jules Sarlandie (1874-1936), émailleur
Jean de Beaumont (1895 - ?), décorateur
Coupe et projet Sirènes
Émail sur cuivre
Vers 1930-35
Coll.part
© Photo Les Ardents Éditeurs



Jules Sarlandie (1874-1936), émailleur
René Crevel (1892-1971), décorateur
Vase à décor géométrique
Émail sur cuivre
Vers 1929
Et Masque Vili, République démocratique du Congo
Bois léger patiné
Coll.part
© Photo-Les Ardents Éditeurs

André Fernand Thesmar (1843-1912)
Plat décoratif
Émail cloisonné
Vers 1873-75
Coll.part
© Photo-Les Ardents Éditeurs

Georges Magadoux (1909-1983), atelier
Coupe
Émail sur cuivre
S.D
Coll.part
© Photo-Les Ardents Éditeurs

Jean ou François I Limosin
Jason et Hypsipylé
Miroir
Émail sur cuivre
Fin XVI^e siècle-début XVII^e siècle
Coll.part
© Photo-Les Ardents Éditeurs

3

32

De métal, de couleurs et de feu.

Gestes, savoir-faire et créations

Exposition | 10 juin - 3 septembre 2022

Une exposition de l'artiste photographe Sophie Zénon
sur l'émail en France.

Co-commissaires

Jean-Marc Ferrer
Lise Rathonie
Sophie Zénon

**Exposition réalisée avec le soutien
du ministère de la Culture.**

Lieu d'exposition

Pavillon de l'Orangerie
Jardin de l'Évêché
87000 Limoges

Horaires d'ouverture

10 juin – 3 septembre 2022
Ouvert tous les jours sauf le mardi
14h - 19h

Tarif

Entrée libre



Atelier Mirande © Sophie Zénon

La photographe plasticienne Sophie Zénon développe depuis vingt ans un travail sur le geste et les savoir-faire dans les métiers d'art. À la demande du syndicat professionnel des émailleurs français (SPEF), elle est allée à la rencontre des émailleurs sur métaux. L'exposition du Pavillon de l'Orangerie à Limoges restitue la diversité des pratiques. Avec un regard poétique tendant à l'épuration, elle invite le spectateur à pénétrer au cœur de l'atelier, à découvrir gestes techniques et portraits de créateurs. Identifiant une série de gestes emblématiques qu'elle met en scène avec la complicité de chaque émailleur, elle dégage du métier toute son essence.

Cette chorégraphie du geste, déjà explorée dans ses travaux précédents, trouve son point d'orgue dans la création par l'artiste d'une œuvre unique et expérimentale faisant dialoguer photographie et émail sur cuivre et acier. Fidèle à ses recherches sur le passage du temps, la mémoire et l'histoire, elle évoque en un polyptyque délicat à la matérialité affirmée, tant la beauté du geste que la mémoire et l'intelligence de la main. Une pièce unique réalisée avec la collaboration de Marie-Hélène Soyer (atelier émaux-métaux) et Lise Rathonnie, émailleuses sur métaux, de la société Bretagne émailage et de Fanny Boucher, héliographeuse au grain (atelier Héliog).





Le Grand Atelier

Expositions et animations | 10 juin - 3 septembre 2022

Exposition-ventes d'une sélection d'émailleurs nationaux et internationaux.

Emblématique de l'architecture Art déco, le Pavillon du Verdurier, lieu central à Limoges, accueille, à l'invitation du SPEF, plus de 60 émailleurs venant de toute la France et de l'étranger. Une sélection d'œuvres éclectiques est présentée afin d'éclairer le public aux diverses pratiques actuelles, artistiques et artisanales, de l'émaillage sur métal. En ce sens, cette exposition propose un dialogue entre différents univers, parlant d'art, d'artisanat ou encore de design. Les styles et expressions modernes et classiques s'interpellent et s'interrogent sans prétention. Indispensable pour une meilleure compréhension et immersion dans cet art du feu si singulier, des ateliers de démonstration et d'initiation sont proposés plusieurs fois pendant toute la période de l'événement *Impertinente*.

Au cœur du Pavillon du Verdurier, un espace est dédié également aux rencontres et à la sensibilisation de la transmission des savoir-faire en valorisant plusieurs centres de formation ou des restitutions de résidences menant une profonde réflexion sur le développement d'un métier d'art au travers de la recherche et l'apprentissage.

Lieu

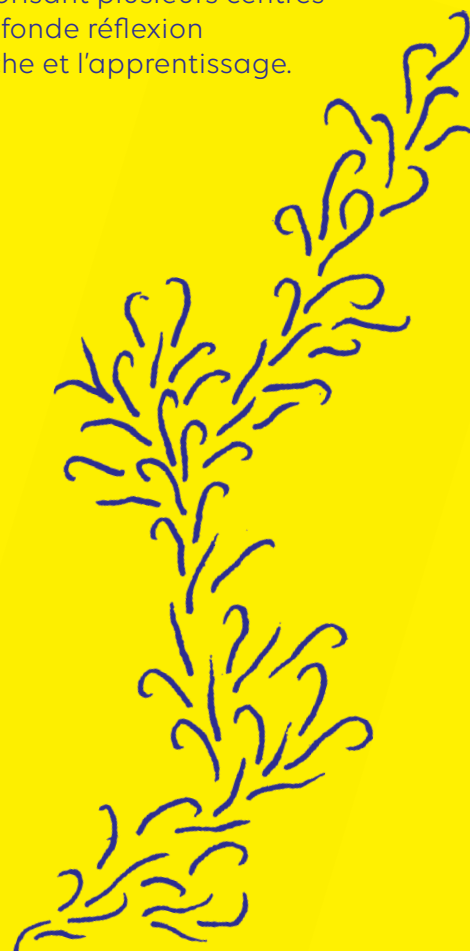
Pavillon du Verdurier
Place Saint-Pierre
87000 Limoges

Horaires d'ouverture

10 juin – 3 septembre 2022
Ouvert tous les jours
10h - 19h

Tarif

Entrée libre
Le Grand Atelier



Les créateurs

Helen AITKEN-KUHNEN

Née en 1952 à Elmore, Victoria (Australie)
Travaille à Carwoola, NSW (Australie)
www.bilk.com.au/helen-aitken-kuhnen

Mer ALMAGRO

Née en 1977 à Barcelone (Espagne)
Travaille à Louvain (Belgique)
www.meralmagro.com



© Rafael Arroyo, *Cuellituerto*

Rafael ARROYO

Né en 1957 à Gijón,
Principauté des Asturies (Espagne)
Travaille à Barcelone (Espagne)
www.rafael-arroyo.com

Catherine BAJ

Née en 1963 à Blois (France)
Travaille à Beynac (France)

Paul BAJ

Né en 1989 à Bergerac (France)
Travaille à Beynac (France)
Site en cours de réalisation

Luigi BARATO

Né en 1952 à Camisano Vicentino,
Vicence (Italie)
Travaille à Camisano Vicentino, Vicence (Italie)
Facebook - [luigi.barato](https://www.facebook.com/luigi.barato)

Geneviève BEAURAIN

Née en 1944 à Abbeville (France)
Travaille à Abbeville (France)
<https://emauxbeurain.jimdofree.com>

Marcelo BESSI

Né en 1965 à Buenos Aires (Argentine)
Travaille à Buenos Aires (Argentine)
Instagram - [fuego.liquido](https://www.instagram.com/fuego.liquido)
Facebook - [marcelo.bessi.7](https://www.facebook.com/marcelo.bessi.7)

Laetitia BONNEAUD

Née en 1982 à Limoges (France)
Travaille à Vignolas, Saint-Yrieix-la-Perche (France)
www.lesemauxarediens.fr

Aude BRAMOULLÉ

Née en 1973 à Mulhouse (France)
Travaille à Paris (France)
www.emauxbramoulle.paris

Tatiana CANO CASTILLA

Née en 1977 à Grenade (Espagne)
Travaille à Grenade (Espagne)
www.esmaltealfuego.com

Laura CAPET-KLÈRE

Née en 1992 à Limoges (France)
Travaille à Lyon (France)
www.lckcreations.fr

Atelier CHÉRON-TESSIER

Christine Chéron

Née en 1953 à Limoges (France)
Travaille à Limoges

Cécile Tessier

Née en 1977 à Limoges (France)
Travaille à Limoges (France)
et La Membrolle-sur-Choisille (France)
www.emauxcheron.com



© Luigi Barato, *Intrecci*

Les créateurs

LES JOURS QUI VIENNENT

Germaine AUZEMÉRY

Née en 1977 à Saint-Yrieix-la-Perche (France)

Travaille à Anglet (France)

Instagram - @lesjoursquiviennent

Ivan CLOUTEAU

Né en 1975 à Melun (France)

Travaille à Arudy et Anglet (France)

Anne de LA FORGE

Née en 1964 à Douala (Cameroun)

Travaille à Viarmes (France)

www.ad-emaux.fr

Christelle DERENNE

Née en 1977 à Paris (France)

Travaille à Saint-Méard (France)

www.chlored.com

Aurélie DEWITTE

Née en 1980 à Rennes (France)

Travaille à Inzinzac-Lochrist (France)

Instagram - @lesombresecarlates

Constance du BELLAY

Née en 1985 à Bourges (France)

Travaille en Seine-et-Marne (France)

<https://constancedubellay.com>



© Nikoloz Gamkhitashvili

Miss Vulcani (Béatrice DURIEUX)

Née en 1970 à Namur (Belgique)

Travaille à Lieusaint (France)

www.fb.me/miss.vulcani

Maréva FAURY

Née en 1975 à Limoges (France)

Travaille à Pornic (France)

Instagram - @Points2suspension

Isabel FELIU

Née en 1958 à Barcelone (Espagne)

Travaille à Barcelone (Espagne)

Instagram - @isabel0244

Violaine FÉRE

Née en 1971 à Paris (France)

Travaille à Saramon (France)

Facebook - @fusion.gallerie

Geneviève FOURGNAUD

Née en 1958 à Brive (France)

Travaille à Limoges (France)

www.genevieve-fourgnaud.fr

Nikoloz GAMKHITASHVILI

Né en 1984 à Tbilisi (Georgie)

Travaille à Vilnius (Lituanie)

www.nikolozjewelry.com

Agnès GERBOIN

Née en 1988 à Angers (France)

Travaille à Turquant (France)

www.senga-creation.com



© Christelle Derenne, *The Journey* #34

Les créateurs

Bernard GONNET

Né en 1945 à Bourg-en-Bresse (France)
Travaille à Lescheroux (France)
www.bernardgonnet.com

Reinhard HAMPEL

Né en 1961 à Darmstadt (Allemagne)
Travaille à Karlsruhe (Allemagne)
<https://quintessenzb.com>

Sylviane HOCHART

Née en 1946 à Bruay-la-Bussière (France)
Travaille à Clichy-la-Garenne (France)

Akira HOSHINO

Née en 1997 à Tokyo (Japon)
Travaille à Tokyo (Japon)
Instagram - @akira_tokage

Arnaud JOUHANNET

Né en 1980 à Limoges (France)
Travaille à Limoges (France)
Facebook - @bulle.d.email

Jean-Luc JOULAUD

Né en 1965 à Grenoble (France)
Travaille à Montmorot (France)
www.lacierglace.fr



© Olga Komisarova

Olga KOMISAROVA

Née en 1984 à Vynnytsia (Ukraine)
Travaille à Kiev (Ukraine)
Instagram - ok.enamel



© Alessandra Malfatti

Mio KUHLEN

Née en 1981 à Kalorama, Victoria (Australie)
Travaille à Kalorama, Victoria (Australie)
www.bilk.com.au/mio-kuhlen

Núria LÓPEZ-RIBALTA

Née en 1957 à Barcelone (Espagne)
Travaille à Barcelone (Espagne)
www.focgallery.com/nuria-l-ribalta

Géraldine LUTTENBACHER

Née en 1965 à Saumur (France)
Travaille à Agde (France)
www.klimt02.net/jewellers/geraldine-luttenbacher

Emmanuel MAISONNET

Né en 1967 à Saint-Junien (France)
Travaille à Gujan-Mestras (France)
<http://emmanuel.maisonnet.free.fr>

Alessandra MALFATTI

Née en 1960 à Rovereto, TN (Italie)
Travaille à Padoue (Italie)
Instagram - @alessandra_malfatti

Isabelle MATHIS

Née en 1966 à Épinal (France)
Travaille à Saint-Léger-la-Montagne (France)
www.isabelle-mathis.com

Claude MICHEL

Né en 1934 à Marrakech (Maroc)

Mady MICHEL

Née en 1938 à Paris (France)
Travaillent à La-Garde-Adhémar (France)
www.emaux-michel.com

Les créateurs

Maartje MIDDEL

Née en 1975 à Amsterdam (Pays-Bas)
Travaille à Saint-Bonnet-Tronçais et Morez (France)
www.maartjemiddel.com

Christophe MIRANDE

Né en 1967 à Talence (France)
Travaille à Paris (France)
www.mirande.eu

Christine MOQUET

Née en 1960 à Poitiers (France)
Travaille à Viroflay (France)
<https://moatelier-moquet-creation.fr>

Malou LEBEAU

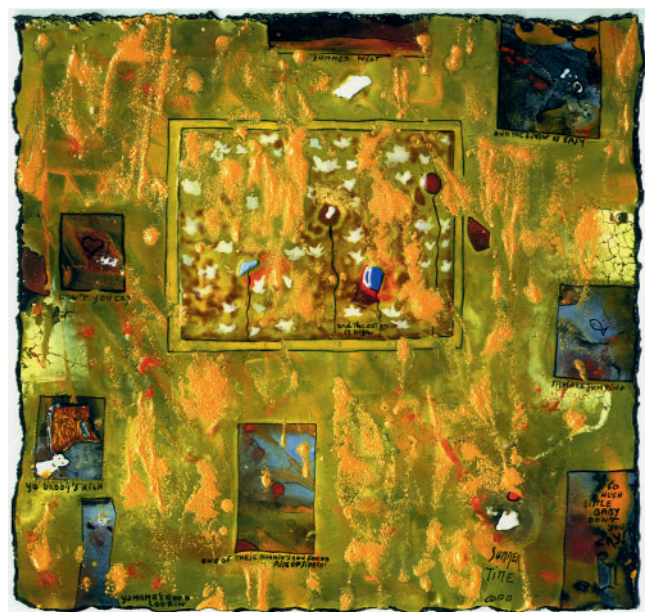
Née en 1996 à Uccle (Belgique)
Travaille à Saint-Sylvestre (France)
Instagram - @malou_artisan

Delphine PEYTOUR-QUENDOLO

Née en 1974 à Saint-Priest-Taurion (France)
Travaille à Saint-Priest-Taurion (France)
www.peytourquendolo.com

Colette POIRIER

Née en 1950 à Paris (France)
Travaille à Rousset-les-Vignes (France)
www.copo-emaux.fr



© Colette Poirier



© Philippe Ratinaud

Lise RATHONIE

Née en 1983 à Limoges (France)
Travaille à Limoges (France)
www.liserathonie-emaux.com

Patrick RATHONIE

Né en 1951 à Limoges (France)
Travaille à Vaux (France)
Facebook - prathonie

Laurence RATINAUD

Née en 1965 à Saint-Amand-Montron (France)
Travaille à Limoges (France)
www.ratinaud.com

Philippe RATINAUD

Né en 1962 à Limoges (France)
Travaille à Limoges (France)
www.ratinaud.com

Fabrice ROTENHAUSER

Né en 1973 en Saône-et-Loire (France)
Travaille à Mognéville (France)
<https://fabricerotenhauser.com>

Marie-Hélène SOYER

Née à Paris (France)
Travaille à Nantes (France)
www.emauxmetaux.com

Sandrine TESSIER

Née en 1975 à Limoges
Travaille à Paris (France)
www.sandrinetessier.fr

Les créateurs

Laure THUILLIER

Née en 1945 à Neuilly-sur-Seine (France)
Travaille à Asnières-sur-Seine (France)
Facebook - laure.thuillier.14

Mareta TONEVA

Née en 1968 à Sofia (Bulgarie)
Travaille à Grycksbo (Suède)
www.marietatoneva.se

Olga TONKOVA

Née en 1983 à Oulianovsk (Russie)
Travaille à Ambilly (France)

Teresa ULLDEMOLINS

Née en 1958 à Valls (Espagne)
Travaille à Valls (Espagne)
www.teresaulldemolins.wordpress.com

Vicky VANLERBERGHE

Née en 1979 à Seclin (France)
Travaille à Théhillac (France)
www.vickyvanlerberghe.com

Laurent VAURY

Né en 1965 à Neuvic-Entier (France)
Travaille en Creuse (France)
Facebook - laurentvaury

Lucille VIALA-NOUAILLE

Née en 2000 à Limoges (France)
Travaille à Limoges (France)
www.malou-artisan.com
Instagram - @vialanouaille_lucille

Andreu VILASIS †

(1934-2022) Barcelone (Espagne)
Atelier à Barcelone (Espagne)
www.focgallery.com/andreu-vilasis

Myriam VILLIERS

Née en 1958 à Troyes (France)
Travaille à Soudorgues (France)
www.la-pensee-vagabonde.fr

Jean WILKINSON

Née en 1961 à Dublin (Irlande)
Travaille à Laroque-Timbaut (France)
www.jeanwilkinson.com

Ateliers Olivier VAUCHER

Né en 1978 à Genève (Suisse)
Travaille à Genève (Suisse)
www.oliviervaucher.ch

Nancy WORK

Née en 1958 à Tainan (Taïwan)
Travaille à Sèvres (France)
www.nancyworkjewelry.com

Jean ZAMORA

Né en 1942 à Limoges (France)
Travaille à Aixe-sur-Vienne (France)
Facebook - email87



Les expositions

Exposition des productions des étudiants en CAP Émailleur d'art sur métaux

Les pièces présentées et réalisées par les stagiaires du CAP Émailleur d'art sur métaux sont le reflet de la richesse des enseignements dispensés au sein de l'École Métiers d'Art de l'UIMM Pôle Formation - AFPI Limousin. Cette école est la seule en France à proposer la rencontre entre le métal et l'émail.

Les travaux collectifs et individuels s'organisent autour de trois axes qui cherchent à allier transmission des savoir-faire, innovation et singularité.

- L'émail peint à la façon de Limoges à travers un tableau collectif

Formatrice Laetitia Bonneaud

- L'émail appliqué à la bijouterie sur argent et cuivre (plique à jour, cloisonné et champlevé)

Formateur Jean-François Dehays

- Techniques transversales entre émaux industriels et bijoutiers, sur cuivre et acier

Formatrice Marie-Hélène Soyer

Ces frémissements sont les prémices d'une grande aventure au cœur de la matière.

Les stagiaires du CAP d'émailleur d'art sur métaux 2021-2022: Emmanuelle Bacquet, Gabrielle Campana, Ludivine Guignon, Adeline Hanrotel, Audrey Lebhertz, Domitille Le Breton, Camille Nerrière, Martin Péré, Logan Robert, César Sansone.

Exposition Bijou Impertinent par les étudiants de l'Académie des Métiers d'Art de Paris

Parrain 2021-2022 de l'Académie des Métiers d'Art de Paris (Une école privée qui dispense des formations pour tous les métiers de la bijouterie), le SPEF a souhaité proposer aux étudiants un projet autour du thème du Bijou Impertinent, à l'occasion de l'événement. L'émail et le bijou vivent depuis longtemps une belle et longue histoire d'amour, autrefois brûlante et aujourd'hui quelque peu assagie. Il est vrai qu'au gré du temps qui passe, les humeurs changent et l'envie parfois disparaît. Mais sous l'impulsion d'un SPEF revigoré, les bijoutiers se sont remis à danser !

Encouragés à laisser de côté leurs a priori techniques ou le « qu'en dira-t-on ? », chacun des étudiants de l'Académie des Métiers d'Art de Paris s'est livré à un travail d'introspection pour explorer sa propre définition de l'impertinence... Plus qu'une nouvelle vision de la bijouterie, l'ensemble des recherches graphiques et des prototypes présentés au public est le fruit d'un télescopage d'idées, d'un « dérapage incontrôlé », tout à la fois nourri d'Histoire et de savoir-faire mais aussi de jeu et de couleurs. À cela vient s'ajouter un soupçon d'innovation et de technologies industrielles (machines à commande numériques, impressions 3D, découpes et usinages, etc.) et bien sûr... de l'émail sous toutes ses facettes !

La règle d'or étant de produire un objet de célébration: celui de l'amour retrouvé !

Exposition du workshop NANO COLOR: émail, art et design, fruit d'une collaboration entre les étudiants de l'ENSA (l'École nationale supérieure d'art de Limoges) et ceux du CAP émailleurs d'art sur métaux de l'AFPI-Limousin.

Le workshop NANO COLOR vise à questionner les échelles de la pratique des couleurs du feu en faisant dialoguer le métier d'émailleur sur métaux avec l'art et le design. Fruit d'un partenariat entre l'ENSA Limoges, l'École des Métiers d'Art et le Syndicat Professionnel des Émailleurs Français, ce workshop intègre le programme de l'événement *Impertinente. la Rencontre émail & métal* de Limoges, en proposant de faire travailler ensemble des étudiants en émaillage sur métaux et des étudiants en école d'art autour de la pose d'émail sur métaux, en révélant son histoire, ses potentialités et ses expressions plastiques.

L'objectif est d'engager, autour d'une pratique territoriale singulière de la couleur – le recouvrement d'une plaque de cuivre ou d'acier de poudres et/ou barbotines colorées qui se vitrifient à la cuisson — un dialogue entre technique et esthétique, savoir-faire et création, patrimoine et innovation, afin d'explorer toute la fécondité de l'émaillage sur métaux dans les pratiques contemporaines de l'art coloriste.

Nano Color



Présentation de la résidence *Nano Color* à l'Ensa Limoges (École nationale supérieure d'art) en mars 2022, photographie © Arnaud Dubois

Programme d'animations

Ateliers initiation à l'émail pour enfant tous les mardis matin

10h30/11h30: Atelier initiation enfants (8 à 12 ans)
Durée: 1h / Tarif: 25 euros
Atelier animé par des émailleurs professionnels.

Ateliers initiation à l'émail pour adulte tous les mardis après-midi

En alternance un mardi sur deux:

Bijoux 3 formes au choix

Les 14 et 28 juin / 12 et 26 juillet / 9 et 23 août 2022
14h/15h30: Atelier initiation adultes
Durée: 1h30 / Tarif: 40 euros
Atelier animé par des émailleurs professionnels.

Objet tableau ou coupe

Les 21 juin / 5 et 19 juillet / 2, 16 et 30 août 2022
14h / 17h: Atelier initiation adultes
Durée: 3h / Tarif: 80 euros
Atelier animé par des émailleurs professionnels.

Atelier Bijoux en argent d'après une fonte

24 juin 2022 à partir de 14h
(modèles au choix)
Durée: 3 h / Tarif: 150 à 200 euros
selon les formes choisies.
Ateliers animés par Philippe Ratinaud –
Émailleur Joaillier Entreprise du Patrimoine Vivant

Atelier BD manga et art de l'émail à partir de 13 ans

Une seule journée 27 juillet
Tarif forfaitaire pour une journée et un objet
émaillé: 100 euros

Matin 10h-12h

Atelier « Dessin et création de personnages de BD »
Durée: 2h Atelier animé par Michaël Bettinelli

Après-midi 14h30-17h30

Atelier « Émailler son personnage » de BD.
Atelier animé par des émailleurs professionnels.

Atelier « La lance magique »

Un samedi matin au choix
18 juin / 02 et 16 et 30 juillet / 13 et 20 août
Durée: 1h30 / Tarif: 30 euros
Atelier animé par des émailleurs professionnels.

Venez décorer en émail un cabochon sur cuivre appelé à orner la lance magique imaginée par le bédéiste Michaël Bettinelli. Chaque participant réalise deux cabochons émaillés (le premier est conservé par son auteur, le second concourt à la sélection en fin d'exposition).

« Prix du Public »: sélection des 10 plus beaux cabochons qui viendront orner « La lance magique » du 20 août au 31 août 2022.
Résultat le 1^{er} septembre 2022.

Démonstrations d'émaillage sur métal pendant la durée de la manifestation

Toutes les informations pratiques
sur www.impertinente2022.com



Atelier Chéron-Tessier, photographie © SPEF

5

46

Attention OVNI. L'univers d'Henri Chéron (1921-2011)

Exposition | 10 juin - 3 septembre 2022



Co-commissaires

Jean-Marc Ferrer, Christine Chéron-Tessier
Jean-François Tessier

**Exposition réalisée avec le soutien
de l'association Soli'Art.**

Lieu

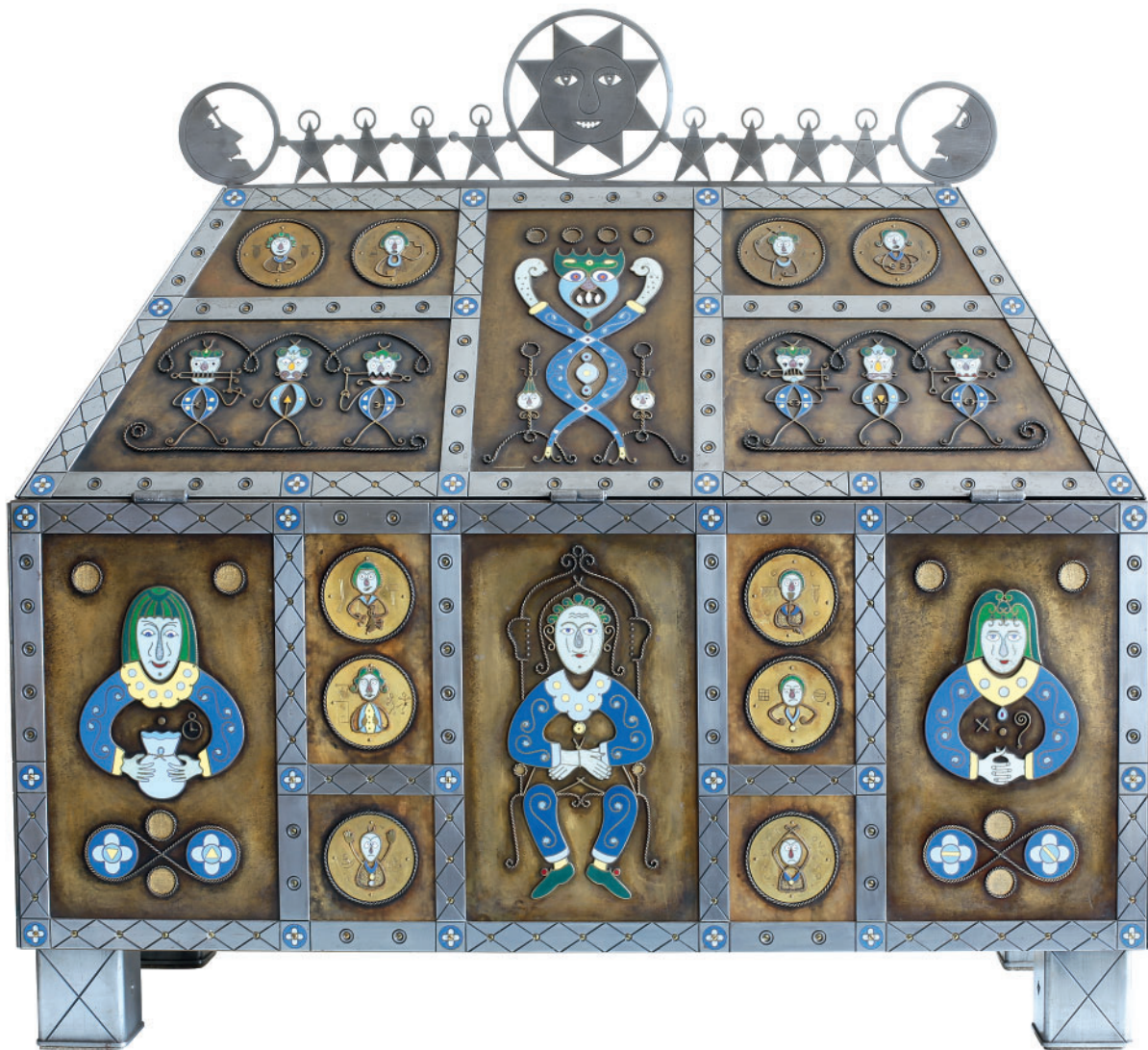
Moulin de Quatre
Place de la Briance
87110 Solignac (Haute-Vienne)

Horaires d'ouverture

10 juin – 3 septembre 2022
Ouvert tous les jours sauf le lundi
14h - 18h

Tarif

Entrée libre



Henri Chéron (1921-2011), *La Grande chasse du XX^e siècle*, photographie © Les Ardents Éditeurs

Henri Chéron (1921-2011) apparaît comme l'une des figures les plus originales et impertinentes de la scène limousine de l'émail des années 1950 aux années 1990. Il aimait se qualifier d'OVNI: Ouvrageur Véridique Non Identifié!

Comment appréhender l'œuvre d'Henri Chéron composée de pièces qui, pour la plupart, n'ont jamais quitté l'univers familial de l'artiste, ce dernier répugnant à s'en dessaisir?

L'émailleur, orfèvre, « ouvrageur » appartient à une génération d'artisans d'art dont l'approche de l'œuvre ne peut s'extraire de ses contextes culturels de création. Très attaché à l'idée que

l'artisanat ne peut survivre à une menace du savoir-faire, Henri Chéron témoigne dans ses écrits du dualisme Artisanat d'art / Art contemporain qui caractérise les années 1960-1970. Pourtant, hors des sentiers battus et hors des débats, souvent en autodidacte, Henri Chéron a su créer un monde d'objets oniriques, parfois sarcastiques et a réussi finalement à atteindre son idéal: toucher par son travail humoristique un large public, culturellement différemment armé, dans une forme de connivence et de complicité.

Une exposition qui regroupe plus de 60 œuvres issues de collections privées.

En Terre de Feu

Exposition | 10 juin - 3 septembre 2022

**Co-commissaires**

Lise Rathonie
Karine Texier

Lieu

Bibliothèque francophone Multimédia
(Bfm centre-ville – 1^{er} étage image et son – Passerelle)
2, place Aimé-Césaire
87032 Limoges

Horaires d'ouverture

10 juin – 3 juillet 2022

Ouvert tous les jours sauf le dimanche
10h - 18h

4 juillet – 3 septembre 2022

Ouvert tous les jours sauf le dimanche et le lundi
10h - 18h
Fermeture 14 juillet (fête nationale)

Contact

Tél.: +33 (0)5 55 45 96 00

Tarif

Entrée libre



Exposition En Terre de Feu, musée des Beaux-Arts de Limoges, 2018-2019, photographie © Karine Texier

Initié depuis six ans, En Terre de Feu est un projet porté par la DSDEN de la Haute-Vienne et conduit en partenariat avec des artistes plasticiens ainsi que des structures artistiques et culturelles locales et nationales et le soutien financier de la DRAC Nouvelle-Aquitaine site de Limoges. Ce projet s'adresse aux élèves du CP au CM2. Il permet d'explorer l'univers des arts du feu, patrimoine local reconnu et relevant des arts du quotidien. La démarche d'éducation artistique et culturelle proposée s'appuie sur la rencontre d'œuvres, de lieux et d'artistes, la pratique plastique axée sur la porcelaine et l'émail sur métal, et la mutualisation des productions.

Chaque année, cinq binômes de classes (de la même école ou de proximité géographique) participent à ce dispositif. Les élèves de ces duos co-construisent le projet autour d'une thématique commune. Ils l'enrichissent de référents artistiques rencontrés dans un parcours « arts du feu », mais aussi d'autres éléments issus du patrimoine culturel local et/ou national (design, architecture, œuvres picturales, littérature...). Les rencontres artistiques sont vectrices d'une production d'écrit permettant

ainsi de structurer la narration dans le parcours engagé. Cette narration voit son aboutissement dans la réalisation d'une composition porcelaine-émail commune aux deux classes et constituant le point d'orgue du parcours En Terre de Feu.

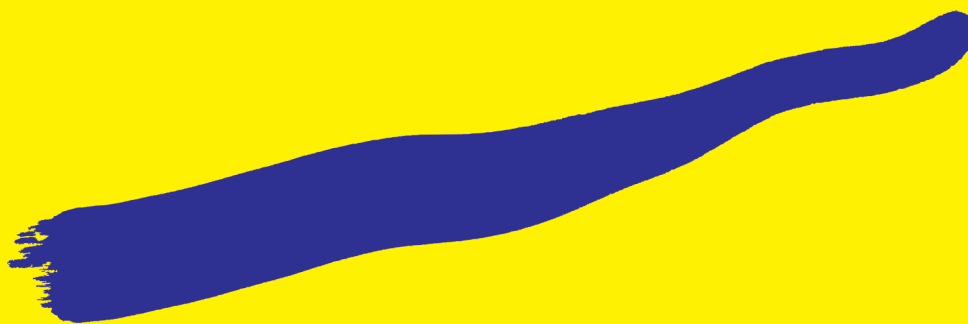
Ce dispositif n'aurait pu voir le jour et être reconduit sans le soutien financier, l'appui logistique et l'expertise mutualisée de :

- la Direction des Services Départementaux de l'Éducation Nationale de la Haute-Vienne
- le Rectorat de Limoges
- la Direction Régionale des Affaires Culturelles Nouvelle-Aquitaine, site de Limoges
- le Musée national Adrien Dubouché, Cité de la céramique Sèvres & Limoges
- le Musée des Beaux-Arts de la ville de Limoges
- le service municipal Ville d'art et d'histoire de Limoges
- Isabelle Ramnou et Anne Merlet, artistes céramistes intervenantes
- Lise Rathonie et Laetitia Bonneaud, artistes émailleuses intervenantes.

Cette exposition regroupe plusieurs des œuvres nées au sein des écoles de la région.

Ardente Terre. La lance émaillée

Exposition du bédéiste Michaël Bettinelli
10 juin - 3 septembre 2022

**Co-commissaires**

Michaël Bettinelli
Jean-Marc Ferrer

Lieu

Bibliothèque francophone Multimédia
(Bfm centre-ville – 1^{er} étage image et son – Bédéthèque)
2, place Aimé-Césaire
87032 Limoges

Horaires d'ouverture

10 juin – 3 juillet 2022

Ouvert tous les jours sauf le dimanche
10h-18h

4 juillet – 3 septembre 2022

Ouvert tous les jours sauf le dimanche et le lundi
10h-18h
Fermeture 14 juillet (fête nationale)

Contact

Tél.: +33 (0)5 55 45 96 00

Tarif

Entrée libre



Michaël Bettinelli, *Horizon, le jeune héros de Ardente Terre*, © Michaël Bettinelli

Passionné par le patrimoine et l'histoire du Limousin, le bédéiste manga Michaël Bettinelli ne pouvait pas oublier – après avoir évoqué la porcelaine de Limoges dans plusieurs de ses albums – l'âge d'or de l'émail peint de Limoges débuté il y a juste... 550 ans!

Ardente Terre. La lance émaillée est une exposition consacrée aux travaux de recherches du projet de bande dessinée dans laquelle l'émail sur métal est à l'honneur.

Attention: un atelier Bd et émail est organisé le 27 juillet, au Pavillon du Verdurier, à l'occasion de l'exposition. Les participants contribueront à embellir la future lance émaillée aux pouvoirs magiques!

Sur inscription auprès du SPEF
(voir www.impertinente2022.com)

WRITTEN ON THE WIND

Exposition partenaire | 28 avril - 30 octobre 2022



L'EXPOSITION

Commissaire

Ardi Poels

Lieu

Galerie La Borie/ Ardi Poels
Château de la Borie
87 110 Solignac
info@artlaborie.com
Tél.: +33 (0)7.85.41.99.55

Horaires d'ouverture

28 avril - 30 octobre 2022
Jeudi au dimanche
14h-18h
Visites guidées Exposition
15h et 16h30

Tarifs

Visite 5 euros (visite guidée incluse)
Galerie et Jardins: 8 euros (visite guidée incluse)
Enfants de 4 à 12 ans, réduction de 50%, gratuit
jusqu'à 4 ans

LES JARDINS

Attention

Les journées pour visiter les jardins sont différentes de celles de la galerie d'art.

Retrouvez les informations ci-dessous ou consultez:

www.artlaborie.com/le-jardin-en-mouvement-fr

Horaires d'ouverture

29 mai - 11 septembre 2022
Samedi et Dimanche seulement
14h-18h
Visites guidées
15h et 16h30

Tarifs

Visite 5 euros (visite guidée incluse)
Galerie et Jardins: 8 euros (visite guidée incluse)
Enfants de 4 à 12 ans, réduction de 50%, gratuit
jusqu'à 4 ans

Consulter aussi www.artlaborie.com



Hella Jongerius, *Shippo Plates*, 2007, Copper enamel,
Plate #2: 4 x Ø 19,5 cm, Courtesy: Jongeriuslab

Le Château de la Borie se situe à 5 kilomètres au sud de Limoges, à proximité du village médiéval de Solignac, en pleine nature, dans la campagne vallonnée du Limousin. Le château abrite une galerie d'art contemporain et autour de la demeure des jardins sont aménagés selon des principes écologiques: un «Jardin en Mouvement», selon les idées originales de Gilles Clément, un jardin de permaculture et un jardin à la française. Les jardins peuvent également être visités.

Le Château de la Borie présente dans le cadre d'*Impertinente* des œuvres en émail de l'artiste néerlandais Harmen Brethouwer et de la designer également néerlandaise Hella Jongerius. Deux artistes qui ont tous deux utilisé la technique du «Shippo cloisonné». Cet ancien artisanat s'est pratiquement éteint en Europe et les œuvres ont été exécutées au Japon par des maîtres de Shippo.

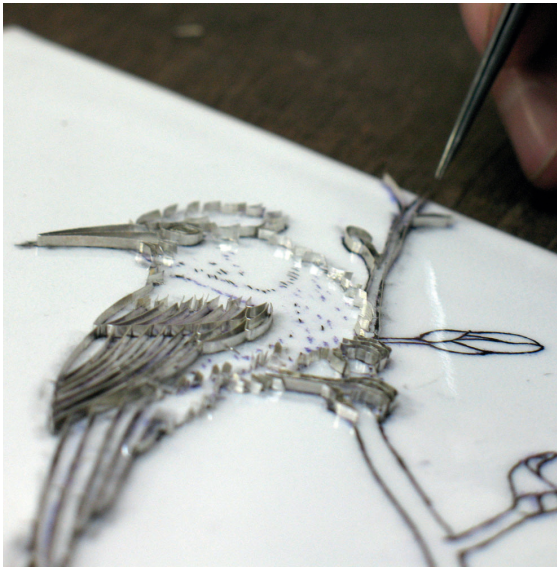
Harmen Brethouwer (1960, Pays-Bas) utilise souvent des savoir-faire anciens dans son travail, ce qui permet de les glorifier à sa manière. Depuis le début de sa carrière, il a travaillé sur deux formes de base: le «menhir» conique spatial et le «panneau», carré plat posé sur le mur. Au fil du temps, il a appliqué une riche variété de techniques et de motifs anciens de différents pays et époques à ces formes: porcelaine peinte à la main, mosaïque de marbre, techniques de laque japonaise,



Hella Jongerius, *Shippo Plates*, 2007, Copper enamel,
Plate # 4: 3.5 x Ø 30 cm, Courtesy: Jongeriuslab

incrustation d'onyx ou de bois, perle, or, lapis-lazuli et plus encore. Avec l'aide d'artisans professionnels, il fait rebriller à notre époque ces techniques et matériaux. «Des antiquités du futur, dit-il, c'est ce que je veux!»

Hella Jongerius (1963, Pays Bas) est une designer de renommée internationale. En 1993, après avoir obtenu son diplôme à l'Académie de design industriel d'Eindhoven, elle fonde le studio Jongeriuslab, où sont développés des projets indépendants ainsi que des travaux pour de grands clients, notamment l'intérieur design du salon des délégués du siège des Nations Unies à New York, les aménagements intérieurs des cabines pour la compagnie aérienne KLM. Ses projets récents incluent des expositions personnelles au Gropius Bau, Berlin (2021), Lafayette Anticipations, Paris (2019) et Nationalmuseum, Stockholm (2019). Son métier à tisser «Space Loom n° 1», commissionné par Lafayette Anticipations, a été acquis par le Centre Pompidou en 2019. Les travaux de Hella Jongerius combinent le traditionnel avec le contemporain, les dernières technologies avec des techniques artisanales séculaires. Elle vise à créer des produits à caractère individuel en incluant des éléments artisanaux dans la production industrielle, souvent en laissant des traces de production visible dans ses œuvres. Ces œuvres présentées de Harmen Brethouwer et Hella Jongerius font partie de l'exposition



Harmen Brethouwer, *Magpie (Memorable Perches Series)*, 2009 cloisonné enamel on copper, titanium and pearl peg 20 x 20 cm, With Li Xiaqian and Ando Shippo Co, Private collection NL, Courtesy: Hidde van Seggelen gallery, Hamburg

de groupe WRITTEN ON THE WIND. L'exposition réunit une vingtaine d'artistes et designers de différents pays.

Le titre de l'exposition, WRITTEN ON THE WIND, est une œuvre de l'artiste Lawrence Weiner, décédé le 3 décembre 2021. Il est une figure de proue de l'art conceptuel, et l'un des artistes les plus influents de la seconde moitié du 20^e siècle. Au cours de sa vie, Weiner a vécu et travaillé à New York et à Amsterdam. Le climat néerlandais, marqué par le vent, la mer, les vagues et les ciels, a eu une influence indéniable sur ses œuvres. Les mots – son matériau – avec lesquels il évoque des images, étaient simples; ce qu'il parvient à capturer dans ces images était complexe et riche. Il décrivait souvent des processus naturels questionnant la matière/ l'objet par rapport à l'artiste et au spectateur. La nature, en tant que sujet répandu, est présente comme un fil rouge dans l'exposition. La conception romantique de la nature, qui est restée courante jusqu'à une bonne partie du 20^e siècle, a radicalement changé à la fin de ce siècle. La nature n'est plus un sujet de recherche et de découverte, d'aventure et de détente, mais est aujourd'hui un sujet de préoccupation, de menace et d'inquiétude. Un changement causé par les évolutions climatiques. Les artistes et les designers de cette exposition ont tous une signature unique, parfois analytique, parfois poétique, parfois conflictuelle, parfois tout à la fois. Ce qui les unit est la manière dont

ils abordent notre époque avec des analyses pointues et un regard surprenant, ouvrant de nouvelles fenêtres et proposant souvent des solutions inattendues.

Artistes participants

Atelier van Lieshout (Pays-Bas)
 Irma Boom (Pays-Bas)
 Harmen Brethouwer (Pays-Bas)
 Campana Brothers (Brésil)
 Nacho Carbonell (Espagne)
 Ger van Elk (Pays-Bas)
 Gijs Frieling & Chris Kabel (Pays-Bas)
 Thomas Grünfeld (Allemagne)
 Henrik Håkansson (Suède)
 Stuart Haygarth (Royaume-Uni)
 William Hunt (Royaume-Uni)
 Hella Jongerius (Pays-Bas)
 Ker-Xavier (France)
 Alike van der Kruijs (Pays-Bas)
 Nicolás Lamas (Pérou)
 Christien Meindertsma (Pays-Bas)
 Christopher Orr (Écosse-Royaume-Uni)
 Studio Drift (Pays-Bas)
 Verhoeven Twins (Pays-Bas)
 Lawrence Weiner (États-Unis).

Pendant l'exposition, un programme de projection avec des films de Hicham Berrada, Gino de Dominicis, Pierre Huyghe, Panamarenko Lawrence Weiner et d'autres sera proposé. Consultez le site web pour connaître le programme complet et les dates de projection.

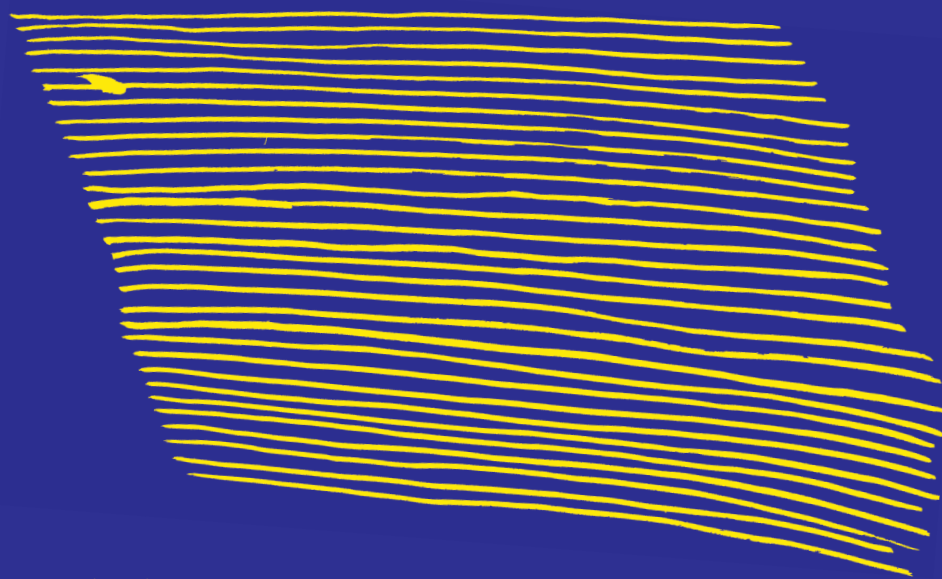


Hella Jongerius, *Shippo Plates*, 2007, Copper enamel,
Plate #1: 3,5 x Ø 19,5 cm, Courtesy: Jongeriuslab



Raoul Hausmann et les émaux limousins

Exposition partenaire | 1^{er} juillet - 18 septembre 2022

**Commissaire**

Sébastien Faucon

Lieu

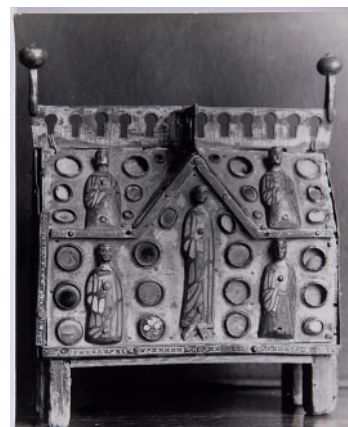
Musée d'art contemporain de la Haute-Vienne
Château de Rochechouart
Place du Château
87600 Rochechouart

Horaires d'ouverture

1^{er} juillet- 18 septembre 2022
Tous les jours sauf le mardi
10h à 12h30 et de 13h30 à 18h

Tarifs

4,60 euros / 3 euros
Gratuit pour les moins de 18 ans



Raoul Hausmann (1886-1971), **1.** *Ciboire de Maître Alpais* (détail), vers 1948, inv. 2018.0.47, **2.** *Ciboire de Maître Alpais*, vers 1948, inv. 2018.0.45, **3.** Châsse de l'église paroissiale de Bellac, vers 1948, inv.2018.0.49, **4.** Châsse à cabochons, vers 1848, inv. 2018.0.66, épreuves gélatino-argentique 20,4 x 25,3 cm ©MDAC Rochechouart

En 1948, le musée de l'Évêché à Limoges organise sous la direction scientifique de Marie-Madeleine-S. Gauthier une exposition remarquable consacrée aux émaux limousins champlevés des XII^e, XIII^e, XIV^e siècles. Deux cents œuvres médiévales aux « narrations animées » venues de toute la France sont regroupées en un ensemble jamais égalé à l'époque.

Raoul Hausmann, vraisemblablement proche du couple Marie-Madeleine et Serge Gauthier, réalise au cours de cet événement national une série de photographies des œuvres exposées.

Un ensemble de 28 tirages est aujourd'hui conservé dans les collections du musée d'art contemporain de la Haute-Vienne au sein du très riche fonds Raoul Hausmann. Ces œuvres récemment restaurées sont présentées au sein du parcours des collections dans le cadre de la manifestation *Impertinente*. Une occasion de découvrir une nouvelle facette du travail de cet artiste inclassable, fondateur du mouvement Dada Berlin, précurseur de la poésie visuelle, installé à Limoges au lendemain de la Seconde Guerre mondiale.

10

58

L'armoire et le grimoire

Exposition partenaire | 1^{er} juillet - 31 août 2022

Création en résidence

Commissaire

Centre culturel JP Fabrègue – Ville de Saint-Yrieix

En partenariat avec la Ville de Saint-Yrieix

Lieu

Château de la Brégère
20, route de la Brégère
87500 Saint-Yrieix-la-Perche
Au cœur de la campagne arédiennne à 6 km du centre-ville.
Coordonnées GPS:
Latitude - 45.494390273885884
Longitude - 1.2640714645385744

Contacts

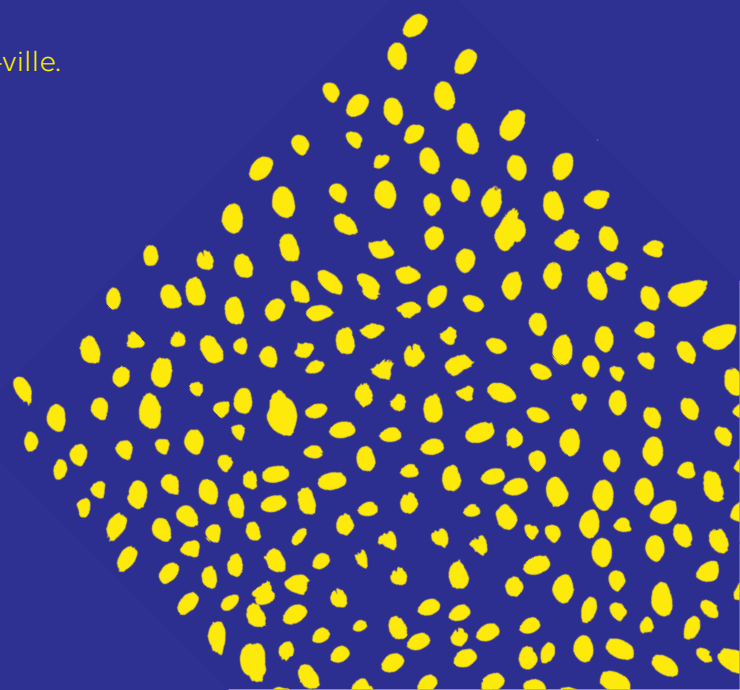
Tél. +33 (0)5 55 08 88 77 / +33 (0)5 55 08 88 78
www.saint-yrieix.fr

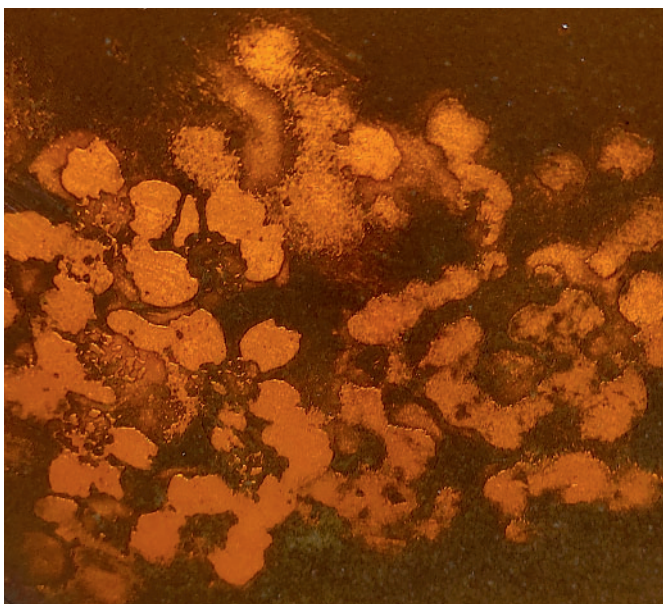
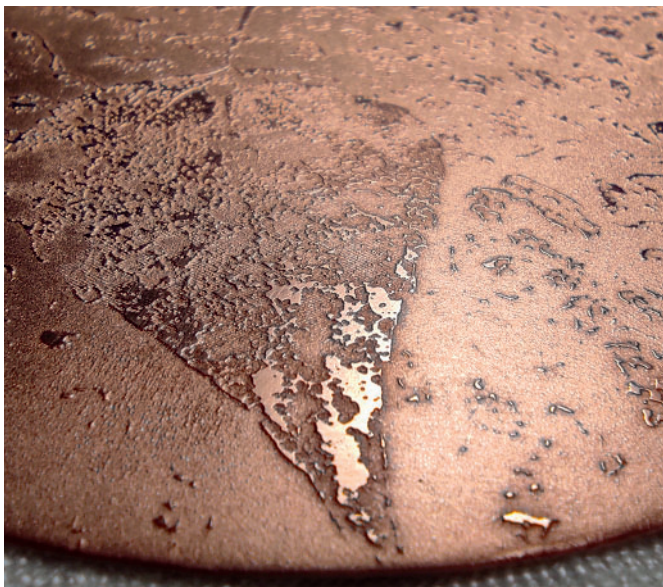
Horaires d'ouverture

1^{er} juillet - 31 août 2022
Tous les jours de 14h à 18h

Tarif

Entrée libre





Atelier Christelle Derenne © C. Derenne

Durant l'été 2022, au cœur du château de la Brègère, la Ville de Saint-Yrieix met à l'honneur des métiers d'excellence liés aux arts du feu. Le travail de trois artistes, installés en Limousin, est présenté au château: Christelle Derenne, émailleuse d'art, Olivier Julia et Jean-Martial Moreau, tous deux dinandiers d'art, jouant des métamorphoses du cuivre, pour l'un, de l'étain, pour l'autre. Le temps d'une saison estivale, ce trio s'approprie La Brègère, la gentilhomnière arédiennaise, avec la volonté de lier le temps et les époques par leurs créations artistiques contemporaines. Comme une envie de révéler les signes d'une renaissance sur des traces d'un monde ancien.

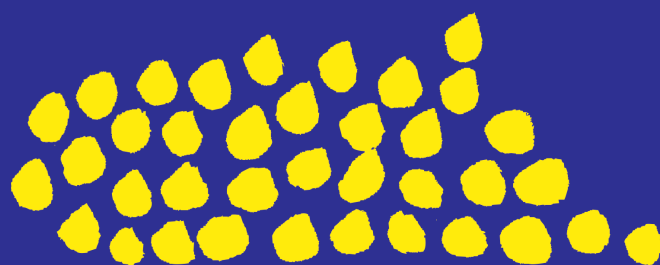
Investissant les pièces et le mobilier de la demeure, les trois créateurs jouent une partition artistique à six mains: de l'armoire ancienne, traitée à la manière d'un cabinet de curiosité, devenue une mystérieuse porteuse de message... D'un grimoire, qui au-delà de sa perception étymologique liée à sa puissance d'enchantement, délivre un éloge à la nature, dénonçant, tel un cri d'alarme, les atteintes aux espaces naturels face aux hésitations d'un monde en devenir.

11

60

Émaux et porcelaines

Exposition partenaire | 10 juin - 18 septembre 2022



Co-commissaires

Mylène Garcin
Thomas Hirat

Lieu

Four des Casseaux
1 Rue Victor Duruy
87000 Limoges

Contact

Tél.: +33 (0)5 55 33 28 74
contact@fourdescasseaux.fr

Horaires d'ouverture

10 juin – 18 septembre 2022
Du lundi au samedi
10h à 12h30 et de 14h00 à 17h30

Tarifs

4,50 euros
2,50 euros de 13 ans à étudiants
Gratuit au moins de 12 ans



Manufacture Jean Pouyat (1839-1912), coupe au décor polychrome de technique plique-à-jour, porcelaine dure, 1902, coll. part, © Four des Casseaux



Manufacture Raynaud (Depuis 1919), paire-tasse café de technique d'émaux polychromes sur couverte porcelaine dure, vers 1910, coll. part, ©Four des Casseaux

Quand une matière phare de l'émaillage sur métal rencontre la porcelaine de Limoges. Une trentaine de créations sont présentées, issues majoritairement des manufactures de porcelaine Pouyat, William Guérin et Raynaud, spécialistes de ces techniques d'émaillage sur porcelaine entre 1900 et 1920.

Des vases aux émaux colorés sur couverte, des paires-tasses de technique dite de « plique-à-jour » polychromes ou encore garnies de perles d'émaux colorés, tous ces rares chefs d'œuvres provenant de collections privées seront proposés pour la première fois aux visiteurs.

Bellac, d'art et de feu



Expositions partenaires

EXPOSITION

DU PLUS PROFOND DE LA MATIÈRE.
Marie-Thérèse Régerat (1918-2011)

Commissaires

Pierre Bacle
Olivier Rougerie

Lieu

Hôtel de ville de Bellac
Salle d'honneur
14, place de la République
87300 Bellac

Horaires d'ouverture

10 juin – 17 septembre 2022

mardi 14h00–18h00

mercredi 14h00–18h00

vendredi 14h00–18h00

samedi 14h00–18h00

Exposition fermée les dimanche, lundi et jeudi

Tarif

Entrée libre

EXPOSITION

GIRAUDOUX-MAGADOUX:
DE L'ESQUISSE AU POUVOIR DU FEU

Co-commissaires

Pierre Bacle
Jean-Marc Ferrer
Jeanne-Marie Principaud

En partenariat avec la Ville de Bellac

Lieu

Médiathèque Jean Giraudoux
12, place du Palais
87300 Bellac

Horaires d'ouverture

10 juin – 17 septembre 2022

mardi 10h00–12h00 et 14h00–17h00

mercredi 10h00–12h30 et 14h00–18h00

vendredi 10h00–12h00 et 14h00–17h00

samedi 10h00–12h30 et 14h00–16h00

Exposition fermée les dimanche, lundi et jeudi

Tarif

Entrée libre

SUR LA ROUTE DES TRÉSORS DU LIMOUSIN.
LA CHASSE ÉMAILLÉE DE BELLAC

Lieu

Église Notre-Dame
Place de l'Église
87300 Bellac

Tarif

Entrée libre

Du plus profond de la matière

Exposition Marie-Thérèse Régerat (1918-2011)

Cette rétrospective, en collectant les preuves d'une richesse intérieure encore trop méconnue, se propose d'être également un hommage à Marie-Thérèse Régerat (1918-2011) qui œuvra sur ce territoire à la reconnaissance de nombreux artistes en plus d'y faire mûrir sa création propre.

Les émaux, sur multiples formats, témoignant de différentes et successives phases d'inspiration, en sont la pièce maîtresse et constituent l'essentiel d'une exposition qui évoque toutefois les liens d'illustration avec les poètes et de correspondance avec les écrivains.

Giraudoux-Magadoux: de l'esquisse au pouvoir du feu

Exposition autour d'une œuvre de Georges Magadoux

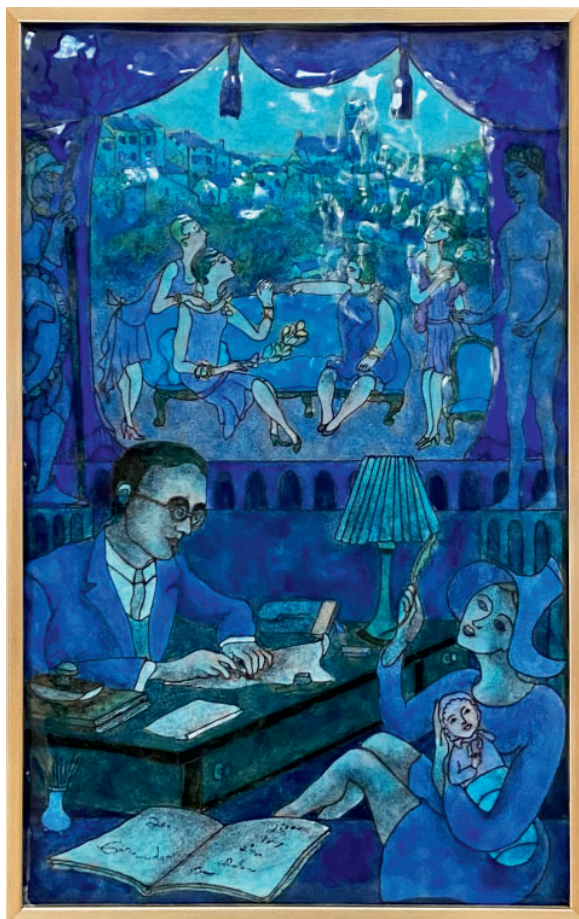
Inspiré du célèbre tableau du peintre Édouard Vuillard, conservé au musée d'Orsay à Paris, un portrait de l'écrivain et diplomate Jean Giraudoux (1882-1944), *l'enfant du pays*, conservé à la médiathèque de Bellac est en outre l'occasion d'évoquer les principales héroïnes

issues des pièces du dramaturge d'une part, et le travail d'orfèvre-émailleur des ateliers de Georges Magadoux (1909-1983) pour obtenir ce fameux bleu, ici détaillé dans cette exposition au travers d'esquisses inédites ainsi que de quelques autres travaux représentatifs.

Sur la route des trésors du Limousin. La chasse émaillée de Bellac

Conservée dans le trésor de l'église Notre-Dame de Bellac, la chasse émaillée est un des chefs d'œuvre de L'Œuvre de Limoges. Exécutée vers

1130, cette chasse reliquaire, étonne toujours tant par sa forme que par son répertoire décoratif original.



Georges Magadoux (1909-1983)
Jean Giraudoux
 d'après le peintre Vuillard
 1981
 Émail sur cuivre
 Coll. Ville de Bellac

Marie-Thérèse Régerat (1918-2011)
Variation minérale
 1978
 Émail sur cuivre
 21,5 x 31,5 cm
 Coll. part.

Programmes associés

65



Rétroacronymie

Manifestation partenaire

Centre de recherche
sur les arts du feu et de la terre (CRAFT)

Résidence de recherche et de création
de l'artiste Marie Sirgue au CRAFT,
en partenariat avec le SPEF.

Projet lauréat de l'appel à projet
«Coopération, création & territoires» 2021
lancé dans le cadre du contrat de filière
Arts plastiques et visuels,
associant l'État/Ministère de la Culture -
DRAC Nouvelle-Aquitaine et ASTRE.

Lieu

CRAFT Limoges
142, avenue Émile Labussière
87100 Limoges

Horaires d'ouverture

Mardi 28 juin 2022
Rencontre avec l'artiste Marie Sirgue
Sur rendez-vous uniquement
De 9h30 à 16h30

Tarif

Entrée libre

Réservation

Par site internet: www.craft-limoges.org
Par téléphone: +33 (0)5 55 49 17 17
Par e-mail: coordination@craft-limoges.org





Marie Sirgue devant le four à émailage, © DR



Résidence de Marie Sirgue, © DR

Le Centre de recherche sur les arts du feu et de la terre (CRAFT) et le Syndicat professionnel des émailleurs français (SPEF) s'associent en 2022 autour d'une résidence d'artiste intitulée *Rétroacronymie*: où comment donner une nouvelle définition aux acronymes. Pour cette première résidence croisée, c'est l'artiste Marie Sirgue qui est invitée pour la création expérimentale d'œuvres à 6 mains qui illustrera la rencontre de deux savoir-faire issus de la Capitale des arts du feu que sont la porcelaine et l'émail sur métal avec l'idée d'en donner un nouveau sens. L'intention de l'artiste est d'aller à la rencontre de ces matières, d'en questionner les gestes et les processus techniques afin d'en faire émerger une ou plusieurs propositions modernes. Ces dernières seront ensuite présentées lors d'une exposition qui mêlera œuvre d'art, reportage photographique sur les processus créatifs réalisés par l'artiste photographe Louis Maniquet. Différents temps de médiation (initiation à la matière, conférences, etc.) seront organisés. Au travers de cette action inédite qui prendra la forme d'une résidence de recherche et de création, le CRAFT et le SPEF entendent se mettre au service de l'artiste et de sa démarche afin de révéler à la fois les savoir-faire du céramiste et de l'émailleur, les traditions industrielles et les enjeux de la création contemporaine. *Rétroacronymie* tente à trouver une alliance entre passé et futur, savoir-faire et imagination.

L'artiste aura accès à deux ateliers de production et à des espaces de travail partagés,

qui permettront une porosité des relations et une ouverture aux autres pratiques. Tous les techniciens et acteurs liés au projet, agiront conjointement avec pour objectif une promotion commune des métiers d'art et du patrimoine vivant néo-aquitain et plus encore de la création artistique contemporaine.

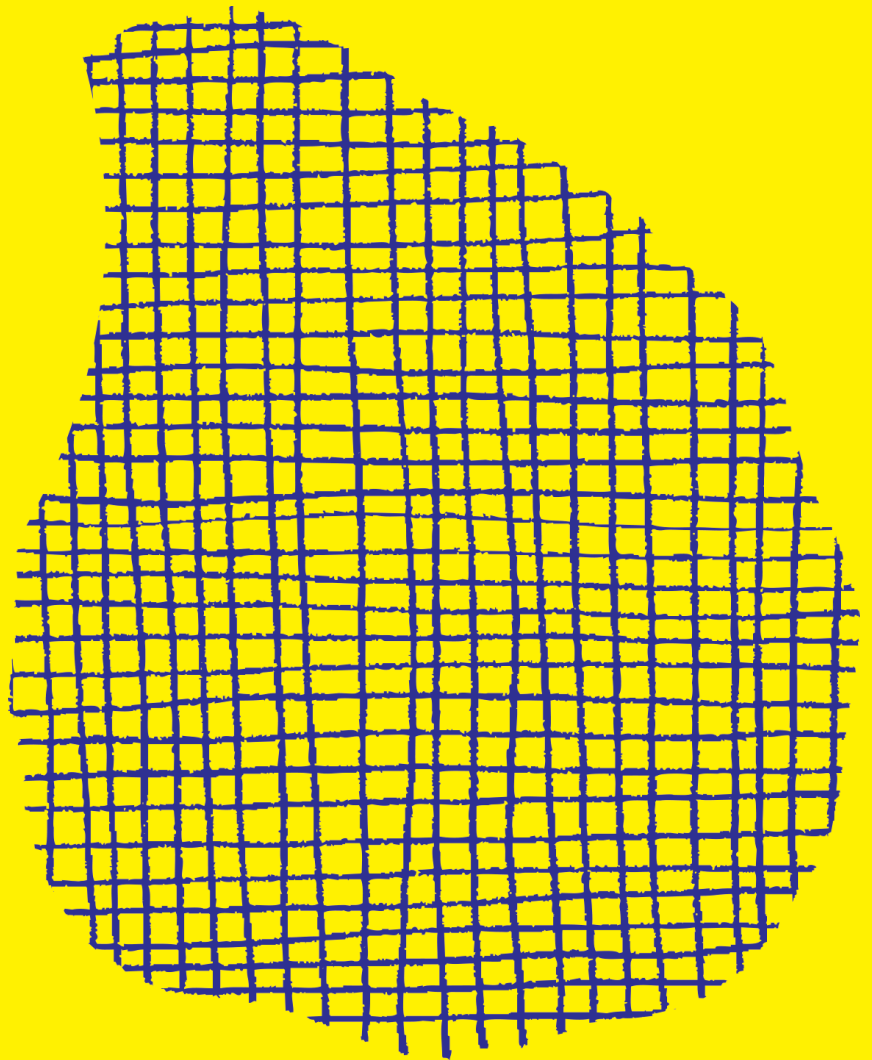
Le projet *Rétroacronymie*, qui tend à souligner l'importance de la diversité artistique et culturelle présente sur le territoire est un projet transdisciplinaire et collaboratif qui lie autour d'une résidence d'artistes des acteurs de différents domaines. Le CRAFT, le SPEF, tous souhaitent réapprendre à se connaître pour mieux appréhender l'évolution de chaque matière et leur application contemporaine; et enfin, développer de nouveaux liens. Le développement d'un tel projet collaboratif entre ces deux milieux que tout réunit favorisera des connexions répétées ainsi qu'une émulation autour d'enjeux communs. Nous souhaitons que le dialogue entre les techniciens céramistes et les artistes émailleurs aboutisse à des échanges réguliers et un véritable partage de connaissances dans le futur. Ce projet aura pour enjeu de mettre en lumière l'existence d'un maillage territorial unique en matière de production.

14

68

Festival Street Art d'Arts et de Feu

Manifestation partenaire



Lieu

Centre-ville de Limoges

Horaires d'ouverture

25 juin – 30 septembre 2022





Joaquim Romain, sans titre, 2020, photographie © Tryphon

Fondée en 2020 en réponse créative face à la pandémie, le Festival Street Art d'Arts et de Feu a pour vocation de valoriser l'identité de la Ville de Limoges et de ses acteurs arts du feu. Évènement estival avant-gardiste, chaque année la manifestation invite des artistes du Street art, originaires de la France entière, à partager leur vision créative sur une thématique donnée. Les propositions foisonnantes

s'exposent dès lors sur des vitrines de vacances commerciales et participent d'un itinéraire artistique original en plein cœur de ville. Pour cette 3^e édition, et en lien avec la manifestation *Impertinente*, la thématique proposée aux artistes porte sur l'art de l'émail sur métal. La promesse d'une approche détonnante sur ce savoir-faire intimement lié à Limoges.

15



70

Cycle de conférences Art de l'émail

En partenariat avec les Amis
du Musée des Beaux-Arts de Limoges (AMBAL)

Les Amis du musée des beaux-arts de Limoges

En 1947, un groupe d'érudits de Limoges- Franck Delage président de la Société Archéologique et Historique du Limousin, Serge Gauthier, conservateur du musée municipal de l'Évêché et Robert Daudet, secrétaire général de la Mairie de Limoges créent l'association des Amis des Musées de Limoges afin de mettre en valeur les richesses artistiques des musées de la Ville, de favoriser leur rayonnement et de contribuer à l'enrichissement des collections.

À partir de 1989, les activités se diversifient avec des conférences, des visites guidées d'expositions, des excursions culturelles. Cette nouvelle orientation répond au souhait de développer l'intérêt pour le patrimoine artistique et d'offrir la possibilité à un large public d'enrichir sa culture personnelle.

Lieux

Salle de conférence Simone Veil
Espace Cité
2, rue de La Providence
87000 Limoges
Sauf conférence du 4 mai 2022
Chapelle de la Visitation
11, rue François-Chénieux
87000 Limoges

Horaires d'ouverture

Avril - octobre 2022
Toutes les conférences à 19 heures

En 1995, l'association met en place La Lettre des Amis du musée, envoyée trois fois par an aux adhérents: elle les informe de toutes les actualités de l'association et du musée et crée un nouveau lien.

Répondant aux idées de la Fédération Française des Sociétés d'Amis de Musée, elle souhaite établir des partenariats et une collaboration étroite avec les professionnels des musées, mais aussi avec la Ville de Limoges.

Suite au changement de nom du musée et à l'occasion de l'assemblée générale extraordinaire du 19 janvier 2009, l'association prend un nouveau nom: Amis du Musée des Beaux-Arts de Limoges (AMBAL).

L'association contribue au rayonnement du musée des Beaux-Arts de Limoges. Elle participe

à l'enrichissement de ses collections grâce à des dons qu'elle fait régulièrement. Elle organise des cycles de conférences de grandes qualités et contribue ainsi à l'éducation artistique du public de la Ville de Limoges.

Tarifs

10 euros non adhérents
6 euros adhérents
2 euros étudiants et demandeurs d'emploi

Mercredi 13 avril 2022

Saint Éloi, culte et images du saint patron des métiers d'art

par Jean-Christophe Masmonteil, historien

Le personnage de saint Éloi, bien que consacré par la tradition populaire dans une célèbre comptine, demeure en réalité une figure historique aussi importante que méconnue. Pourtant, son historicité est bien attestée, et diverses sources permettent de retracer ce que fut sa vie.

Né en 588 à Chaptelat et mort en 660 à Noyon, Éloi fut successivement orfèvre, monétaire, conseiller royal, fondateur de monastères et évêque.

Sa mémoire doit beaucoup à l'œuvre de son ami saint Ouen, qui en rédige la biographie peu de temps après sa mort, et dont de récents travaux attestent de la parfaite authenticité.

À ce récit viennent s'adjoindre, à partir du XII^e siècle, des milliers d'images figurant le saint. Produites dans l'ensemble de l'Occident médiéval, ces statues, peintures, fresques, vitraux ou enluminures témoignent de la vitalité de la dévotion à Éloi, et du savoir-faire des artisans d'art dont il est le saint patron.

Ce corpus iconographique est le témoignage d'une dévotion, celle des artistes et artisans du Moyen Âge, notamment ceux de la forge, à leur saint patron. Objets de culture et de civilisation, reflets d'un rapport intellectuel et affectif à un saint, ces images permettent de mieux appréhender aussi bien le personnage de saint Éloi que ceux qui lui rendent un culte.

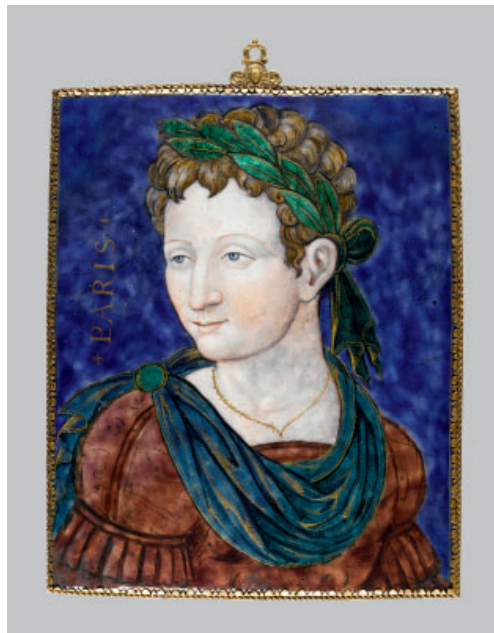
Mercredi 4 mai 2022

La place des émaux de Limoges dans l'art de la Renaissance française

par Thierry Crépin-Leblond, directeur du Musée national de la Renaissance – Château d'Ecouen

Comme la majolique en Italie, l'art de l'émail à Limoges constitue une expression artistique à la fois étroitement dépendante de la peinture, du dessin et de la gravure, mais aussi complètement insérée dans les domaines relevant des arts décoratifs. La volonté de créer de véritables « tableaux » ou « histoires », selon les expressions de l'époque, intègre des supports en cuivre adoptant la typologie des pièces de forme du repas, du retable religieux ou de

panneaux de décor mobilier. Sous l'impulsion de commanditaires liés à la cour des Valois et à l'Église, mais aussi à la bourgeoisie de robe et aux élites urbaines, les émailleurs de Limoges sont associés à la demande artistique mais aussi sociale, en un véritable reflet de la Renaissance française et de son évolution.



Léonard Limosin (vers 1505-1575)

Pâris

Vers 1540

Émail peint

Écouen, musée national de la Renaissance

Photo © RMN-Grand Palais (musée de la Renaissance, château d'Ecouen) / Stéphane Maréchalle

Mercredi 7 septembre 2022

Le bijou émaillé Art nouveau

par Évelyne Possémé, conservatrice en chef Bijoux anciens et modernes
au Musée des Arts décoratifs de Paris

L'ornement polychrome destiné à embellir les objets a été l'une des préoccupations constantes des décorateurs du XIX^e siècle dont les multiples applications s'étendent à toute la production des industries artistiques. Ce goût de la polychromie, lié à la redécouverte des styles archéologiques, impliquait la remise à l'honneur

de techniques anciennes tombées dans l'oubli. Ainsi l'art de l'émaillerie allait offrir toute la richesse de sa palette et de ses techniques à l'orfèvrerie et surtout à la bijouterie, dès la seconde moitié du siècle et jusqu'au milieu du XX^e siècle et connaître le meilleur lors de la période Art nouveau.



Paul et Henri Vever
Pendentif *Sylvia*
1900
Or, agate, rubis, diamants, émail
Coll. MAD
Inv. 20715
© MAD / photo : Jean Tholance

Mercredi 5 octobre 2022

Les émaux peints de Limoges au musée du Louvre

par Françoise Barbe, conservatrice en chef du département
des objets d'art au Musée du Louvre

Art décoratif majeur de la Renaissance française, les émaux peints de Limoges sont particulièrement bien illustrés dans les collections du musée du Louvre. Plus de cinq cents émaux peints sont inscrits sur les inventaires du département des Objets d'art. Nombre d'entre eux ont été déposés depuis le XIX^e siècle dans les musées de région, plus de

quatre cents sont encore conservés dans les salles et les réserves du musée du Louvre. La conférence s'attachera à présenter l'histoire de l'arrivée des œuvres au Louvre, depuis les saisies révolutionnaires jusqu'aux dernières acquisitions, en présentant succinctement les principaux collectionneurs du XIX^e siècle.



Léonard Limosin (vers 1505-1575)
Portrait du connétable Anne de Montmorency
Paris, 1556
Émail peint sur cuivre
cadre en bois doré
Musée du Louvre
Département des Objets d'art, n° 1254
© RMN - Grand Palais (Musée du Louvre) / Stéphane Maréchalle

Mercredi 12 octobre 2022

La collection des émaux de Limoges dans la construction du Musée des Arts décoratifs de Paris

par Monique Blanc, conservatrice en chef honoraire
au Musée des Arts décoratifs de Paris

Le raffinement des tableaux peints sur émail a séduit nombreux antiquaires-collectionneurs, connaisseurs et curieux dès le début du XIX^e siècle. La collection du musée des Arts décoratifs compte des pièces de choix d'une qualité exceptionnelle et des pièces d'un intérêt singulier. Certaines d'entre elles ont retenu mon attention. Rejetées parmi les anonymes, attribuées de manière chaque fois différente ou données à un certain « Maître fin » leur ressemblance avec d'autres émaux conservés

dans des collections muséales ou privées européennes et américaines, me décida à pousser un peu plus loin les recherches sur ce groupe de plaques émaillées fortement semblables auquel j'ai donné le nom de convention de « Maître de la Passion du Christ » sous influence certaine de l'atelier de Pierre Reymond et que je vous propose de découvrir lors de la conférence du 12 octobre prochain au musée des Beaux-Arts de Limoges.



Atelier du Maître de la passion du Christ
Comparution devant Hérode
Limoges, 1560-1570
Coll. MAD

Les Routes des trésors en Limousin

En partenariat avec la Drac
de Nouvelle-Aquitaine
Site Limoges

Nicolas Védélago,
Conservateur régional adjoint aux monuments
historiques – Drac de Nouvelle-Aquitaine –
Site de Limoges

Jean-François Boyer,
Conservateur des antiquités
et objets d'art Haute-Vienne

Lieux

Églises et autres sites du Limousin
(Corrèze-Creuse-Haute-Vienne)

Horaires d'ouverture

Voir sur site

Tarif

Entrée libre



Châsse d'Ambazac, photographie © Materia Viva

L'ensemble d'orfèvrerie médiévale (dont de nombreuses œuvres émaillées) présenté dans une soixantaine d'églises limousines petites ou grandes est sans doute l'un des plus importants qui existe dans les régions françaises. Il convient d'y ajouter encore des collections rassemblées dans des musées (Limoges, Guéret...) ou des dépôts d'art sacrés. C'est, à n'en pas douter, un excellent prétexte pour explorer à son rythme le

Limousin, non seulement ses plus grands sites et ses plus fameux monuments religieux mais aussi ses lieux les plus secrets.

À paraître en 2022, la carte des Routes des trésors en Limousin.

Cycle de visites

En partenariat avec le Service
Ville d'art et d'Histoire Limoges

**Lieux**

Limoges:
Église Saint-Michel-des-Lions
Cathédrale Saint-Étienne
Hôtel de ville

Horaires d'ouverture

Juin-septembre 2022

Visites guidées sur réservation**Renseignements et réservations**

Office de Tourisme de Limoges
Tél.: + 33 (0)5 55 34 46 87
www.limoges-tourisme.com

Juillet-août 2022

Trésors d'émail: église Saint-Michel-des-Lions

Dans cette église, découvrez des œuvres singulières en émail, comme l'ancien trésor reliquaire et les œuvres contemporaines de Georges Magadoux ou de Léa Sham's.

Juin-septembre 2022

Trésors d'émail: Sublime Renaissance

Du tombeau de Jean de Langeac (1533-1541) jusqu'aux œuvres du musée des Beaux-Arts, plongez dans l'art de la sculpture et de l'émail au XVI^e siècle.

Juillet-août 2022

Trésors d'émail: un Hôtel de ville pour les arts du feu

Au XIX^e siècle, dans le nouvel hôtel de ville, Limoges célèbre l'art de l'émail, à travers la figure emblématique de Léonard Limosin, la décoration des salons et le décor de la fontaine.

Juillet-août 2022

Drôle de dame

Jeune public

Découvre cette sculpture appelée « Notre Dame de pleine lumière », réalisée par Léa Sham's et Alain Duban. Elle brille de mille feux. À ton tour de réaliser son double en miniature et de la décorer de motifs colorés, qui te rappelleront sa belle parure!

Cycle de visites et animations grand public

En partenariat avec le Service des publics
du musée des Beaux-Arts de Limoges

**Lieu**

Musée des Beaux-Arts de Limoges
1 place de L'Évêché
87000 Limoges

Renseignement

Tél.: +33 (0)5 55 45 98 10
www.museebal.fr

Horaires d'ouverture

Mai-novembre 2022

21-22 mai 2022

Adultes / visites guidées impertinentes en avant-première

Pour ce week-end d'ouverture de l'exposition *Conversation* dans le cadre de la manifestation *Impertinente. la Rencontre de l'émail & du métal*, le musée vous propose en avant-première des visites guidées pour découvrir les œuvres des créateurs internationaux contemporains qui se cachent dans le parcours permanent de la collection des émaux du palais.

Informations pratiques

Durée: 45 min

Dates et heures

Le samedi 21 mai à 15h30 et 16h30

Le dimanche 22 mai à 15h30 et 16h30

Réservation

recommandée au +33 (0)5 55 45 98 10

au moins 48h avant la date

Jauge: 25 max

Tarif

droit d'entrée

Coordination / mise en œuvre

Guides-conférenciers

Organisateur

musée des Beaux-Arts de Limoges

Samedi 11 juin 2022

Adultes / rencontre inédite « impertinente 2022 »

Vous êtes invités à découvrir l'exposition *Conversation* dans le cadre de la manifestation *Impertinente. la Rencontre de l'émail & du métal*, en compagnie de Jean-Marc Ferrer, commissaire de l'exposition, qui vous parlera de la genèse du projet et de cet art ancestral sur les terres limousines... et au-delà.

Informations pratiques

Durée: 45 min

Dates et heures: Le samedi 11 juin à 16h

Réservation

obligatoire au +33 (0)5 55 45 98 10

au moins 48h avant la date

Jauge: 25 max

Tarif

droit d'entrée

Organisateur

musée des Beaux-Arts de Limoges

Les samedis en mai-juin 2022

Adultes / visites guidées « impertinente 2022 »

Venez découvrir les créations des artistes émailleurs présentés au BAL dans le cadre de la manifestation *Impertinente. la Rencontre email & métal*, en compagnie d'un guide-conférencier qui fera dialoguer ces œuvres inédites avec les trésors de la collection permanente du musée.

Renseignements

Tél.: +33 (0)5 55 45 98 10

www.museebal.fr

Les mercredis en juillet-août 2022

Jeune public 2-5 ans / mémo et dominos émaux

Cet été, la collection d'émaux du musée renaît de ses cendres et se place sous le feu des projecteurs dans le cadre de la manifestation *Impertinente*. Les tout-petits sont donc attendus au musée pour des jeux de memory ou de dominos à consommer sans modération avec un médiateur, afin de découvrir le monde merveilleux de l'émaillerie sur métal.

Renseignements

Tél.: +33 (0)5 55 45 98 10

www.museebal.fr

Du 21 mai au 7 novembre 2022

Famille & jeune public 2-5 ans / sucettes-détails

Un jeu de cache-cache en détails pour les tout-petits à partir de 2/3 ans, en libre accès pour découvrir la collection des émaux et les œuvres contemporaines invitées dans le cadre de l'exposition *Conversation* appartenant à la manifestation *Impertinente. la Rencontre email & métal*.

Informations pratiques

Activité en autonomie.

En libre accès dans les salles

pendant la durée de l'exposition.

Du 21 mai au 7 novembre 2022

Scolaires 1^{er} degré: visite-atelier: couleurs et mots!

Les élèves sont invités à découvrir des émaux d'aujourd'hui et ce qui concerne l'abstrait ou la figuration, la place de ce que l'on ressent et la place de ce que l'on reconnaît. Chaque enfant choisit l'émail qui le touche le plus, le retranscrit à sa façon sur une carte-postale puis, lors d'un moment de concentration, invente une histoire avec ses mots, autour de sa propre réalisation. Plus tard à l'école, les enfants partageront leur ressenti et leur imaginaire en racontant leur histoire à partir de leur réalisation ou celle des autres.

Informations pratiques

Pour les 8-11 ans

Réservation

auprès du musée +33 (0)5 55 45 98 10

Scolaires 2nd degré: activité autonomie ou accompagnée « les mêmes du bal »

Une activité pour adolescents téméraires et enseignants courageux qui souhaitent découvrir le musée avec humour. Le pitch: un jeu par équipe à partir d'un set de cartes, attribuez des légendes décalées à des visuels d'œuvres d'art pour créer des « mêmes » drolatiques, et partez à la découverte de chefs-d'œuvre originaux dans un vrai musée.

Informations pratiques

Sur réservation tout au long de l'année, avec ou sans guide.

Renseignement

+33 (0)5 55 45 98 10
www.museebal.fr

Deux mercredis pendant juillet et août 2022

Jeune public 7-10 ans: atelier « décore ton reliquaire du 21^e siècle »

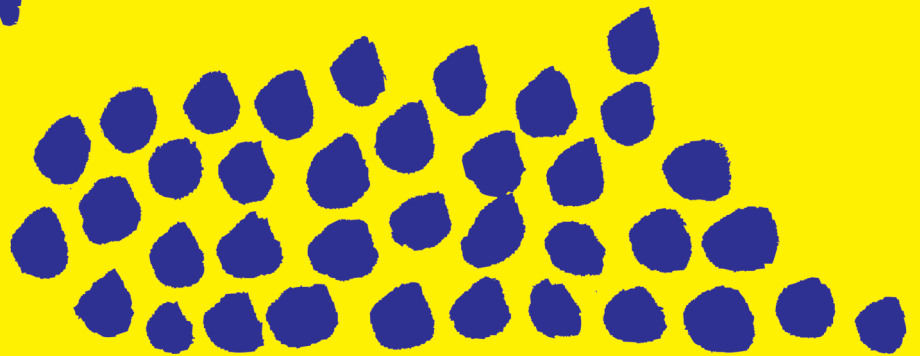
Une visite-atelier pour découvrir l'exposition et s'en inspirer, avant de décorer un gabarit de chasse en carton selon la technique souhaitée (feutres, craies, crayons...). Activité encadrée.

Renseignements

Tél.: +33 (0)5 55 45 98 10
www.museebal.fr

Vous avez dit émail ? Quel émail ?

Visites thématiques



Lieu

Musée national Adrien Dubouché
Cité de la Céramique - Sèvres & Limoges
8 bis place Winston-Churchill
87000 Limoges

Horaires d'ouverture

Visites commentées
Lundis 13, 20 et 27 juin 2022 à 14h30

Sur réservation

Auprès de l'agence Cultival
Tél.: +33 (0)8 25 05 44 05
mnad@cultival.fr





Manufacture Fulham Pottery (1672-1928), Verseuse en forme de coquille, photographie © RMN-Grand Palais (Limoges, musée national Adrien Dubouché) / Tony Querrec



Manufacture Pouyat (vers 1851-1912) (Limoges), Coupelle à la libellule, photographie © RMN-Grand Palais (Limoges, musée national Adrien Dubouché) / Hervé Lewandowski



Manufacture de Longwy (1798-1975), Vase à panse aplatie, photographie © RMN-Grand Palais (Limoges, musée national Adrien Dubouché) / Jean-Gilles Berizzi



Manufacture Gibus, Margaine, Redon (1854-1906), Aiguière et son plateau, photographie © RMN-Grand Palais (Limoges, musée national Adrien Dubouché) / Tony Querrec

En lien avec la manifestation *Impertinente. la Rencontre émail & métal*, le Musée national Adrien Dubouché propose une visite guidée autour des collections de céramiques et de verres conservés au musée, pour explorer

la notion d'«émail». Une occasion inédite de découvrir la richesse des émaux atmosphériques, des émaux cloisonnés, des céladons ou encore des émaux de cendres.

Publications

La manifestation *Impertinente. la Rencontre Email & Métal* est accompagnée :

D'UN PLAN PROGRAMME

format Leporello - 12 pages - gratuit

Il comprend le plan de situation des lieux d'exposition et les informations pratiques.

D'UN CATALOGUE

288 pages - 15,5 x 21 cm - 18 €

D'UN SITE INTERNET

www.impertinente2022.com

Il comprend le plan de situation des lieux d'exposition et les informations pratiques.
Il est animé d'actualités durant la durée de l'événement.

Création graphique, charte graphique et signalitique

Atelier Adrien Aymard

Création site internet

Atelier Guillaume Demaison

Mise en page du catalogue et du dossier de presse

Les Ardents Éditeurs (sauf couverture Atelier Adrien Aymard)